

GROUPE CAL

# RAPPORT ANNUEL 2025



TERRE  
PAR LE GROUPE CAL



Mecavista  
par le GROUPE CAL

ManutOne  
par le GROUPE CAL



RAPPORT D'ACTIVITÉ

# COOPÉRATIVE AGRICOLE LORRAINE

année **2025**

DÉCOUVREZ LE NOUVEAU RAPPORT ANNUEL  
DU GROUPE CAL



# SOMMAIRE.



## 1. INTRODUCTION DU RAPPORT

- p4. Vision croisée
- p8. Chiffres clés R24
- p10. Faits marquants
- p12. Cartographie des métiers



## 2. GOUVERNANCE

- p14. Conseil d'administration
- p16. CODIR
- p17. Comex et commissions



## 3. REDONNER DU SENS À L'ENTREPRISE

- p19. TERRE
- p26. T comme Territoire
- p29. E comme Engagement
- p33. R comme Responsabilité
- p39. R comme Renouvellement des générations
- p45. E comme Expertise



## 4. METHODOLOGIE RSE

- p50. Rappel de la méthodologie
- p51. Matrice



Retrouvez le rapport annuel de nos métiers  
en annexe !



GROUPE CAL

# VISION, CROISÉE



RETROUVEZ LES INTERVENTIONS DE NOS ÉLUS SUR LES  
ENJEUX ET LA SITUATION DU MONDE AGRICOLE



## INTRODUCTION

# VISION croisée

« **L**a moisson 2025 a été bonne en volume et en qualité (notamment pour le blé et le colza), mais les prix restent trop bas pour assurer la rentabilité des exploitations agricoles.

Les agriculteurs peinent à atteindre le seuil de 1500 €/ha nécessaire pour vivre de leur travail.

Ce manque de rentabilité, combiné à l'instabilité politique et à une fiscalité rigide, freine les investissements et menace la transmission des exploitations.

Par ailleurs, les coopératives agricoles, bien qu'actives pour améliorer la compétitivité, doivent faire face à des coûts élevés.

Enfin, la dépendance aux importations (engrais, intrants) rend l'agriculture vulnérable. Les taxes sur les engrais russes et la future taxe carbone européenne risquent d'aggraver la situation en augmentant encore les charges, au détriment de la compétitivité à l'export. »



**Bruno COLIN**

**Situation et perspective de l'élevage**

Scannez ce QR Code pour découvrir son témoignage



**J**ulien Genay, notre administrateur polyculteur éleveur à Laneuvelotte (54) nous parle de la marque Terrevolution du Groupe CAL. Celle-ci marque la volonté du Groupe de mettre l'innovation au service des exploitations

au coeur de sa stratégie et dans ses enjeux prioritaires. Retrouvez plus de détails dans l'interview de Julien ci-contre ou dans le paragraphe dédié à Terrevolution en page 46.



**Pierre-Yves SIMONIN**

**Comment redevenir compétitif pour exporter nos récoltes ?**



Scannez ce QR Code pour découvrir son témoignage

« **L'**année écoulée a été marquée par des prix exceptionnellement élevés, apportant du revenu aux exploitations malgré des récoltes difficiles compensées par de bons volumes de fourrage. L'activité a toutefois été perturbée par la FCO, soulignant l'importance de renforcer la prévention sanitaire. La coopérative mise sur la modernisation numérique des données sanitaires pour mieux anticiper et contenir les

crises. Les perspectives restent positives avec des prix soutenus par une demande mondiale dynamique. Enfin, la coopérative agricole lorraine souhaite renforcer les synergies entre productions végétales et animales, l'élevage jouant un rôle clé dans la fertilisation décarbonée et la durabilité des systèmes agricoles. »



**Julien GENAY**

**L'innovation, un enjeu pour l'avenir**



Scannez ce QR Code pour découvrir son témoignage



## Etat des lieux et vision stratégique végétale et élevage



Chères Parties Prenantes,

Selon la feuille de route de transformation définie par le Président SIMONIN et son Conseil d'Administration il y a 4 ans, en étroite collaboration avec le CODIR et l'ensemble des équipes, ENSEMBLE, nous avons ces dernières années :

- instauré de nouvelles cultures dans le Groupe : culture HSE (Hygiène Sécurité Environnement), culture Projets, culture Gestion de Trésorerie, et culture Gestion de Risques,

- développé une stratégie RSE, dénommée TERRE, pour valoriser les productions agricoles de nos territoires en utilisant la force et la résilience du collectif, tout en assurant l'accompagnement économique, responsable et durable des différents modèles d'exploitation de nos agriculteurs,

- mis en oeuvre une commission TERREVOLUTION aux fins, notamment, de relier l'innovation agronomique et l'innovation technologique dans les différentes activités de la CAL, ainsi qu'une commission d'investissements stratégiques pour projeter l'outil industriel cible du Groupe à l'horizon 2030,

- structuré la transformation du pôle Agroéquipement : filialisations, changement de marques, construction de nouvelles bases de proximité aux

normes de la loi Climat Résilience,

- accompagné les filières au pôle Elevage avec des contrats avec l'aval pour sécuriser la rémunération de nos éleveurs,

- déployé une nouvelle politique Services au sein du pôle végétal pour accompagner nos adhérents dans leur gestion de risques au quotidien,

- réinternalisé la commercialisation du Grains dans la coopérative et mis en place un cadre de gestion du risque prix pour piloter et sécuriser l'avancée des ventes,

- installé une nouvelle équipe managériale pour les activités APPROS et COLLECTE, en déployant de nouveaux outils digitalisés pour être plus efficace,

- payé le Blé meunier 76-220-11 récolte 2024 sur une base de 201 € moisson, et le Colza récolte 2024 au prix moyen final de 508 € avec la prime maximale GES, livraison moisson.

Et nous devons continuer cette transformation, ENSEMBLE, pour que nos Adhérents soient toujours là demain et puissent continuer de vivre de leur métier passion. Cependant, de nouveaux enjeux se dressent devant nous :

- digitalisation de nos pratiques,

- durabilité des productions,

- productivité d'un outil industriel multi activités, aux normes, résilient et justement dimensionné pour l'avenir,

- en Elevage : s'engager davantage dans des contrats Filière & développer de nouveaux ateliers d'engraissement et de sevrage (OPTI PACTE),

- en Agroéquipement : maintenir un service de grande qualité, en proximité, dans le cadre de

partenariats toujours plus aboutis avec nos marques leader.

Pour autant, le contexte actuel, national et international, fragilise terriblement notre économie et impacte nos filières à des degrés plus ou moins importants. Notre environnement est instable, et nos coopératives doivent continuer de savoir valoriser les productions de nos adhérents, malgré la démultiplication de taxes et de normes, rarement pragmatiques, mais toujours plus coûteuses et sources de distorsion de concurrence. Il nous faut donc nous organiser collectivement pour être plus compétitifs, plus pérennes, plus durables, et donc plus résilients ENSEMBLE, afin d'assurer un juste retour de la valeur à nos associés coopérateurs.

La coopération ne se décrète pas, elle se construit et se cultive. Il nous faut donc développer sa vitalité et organiser des dynamiques collectives autour d'objectifs communs et d'un traitement équitable, leviers de libération du potentiel collectif. Dans un monde où innovation, performance et résilience reposent sur l'intelligence partagée, négliger la coopération est un risque stratégique majeur.





## Etat des lieux et vision stratégique agroéquipement



Chers clients, chers partenaires,

Créée en mai 2022, MECAVISTA est une filiale à 100% de la coopérative : elle regroupe à la fois l'activité agroéquipement historique qui était logée dans la coopérative, mais aussi l'agroéquipement logé dans deux filiales du Groupe CAL, reconnues sur leur territoire : HENNEQUIN (en Moselle) et SECOP (en Haute-Saône). Cet ensemble est le fruit d'une ambition commune : rassembler nos compétences, nos équipes et nos expériences, nos savoir-faire, et nos savoir être, pour bâtir une entreprise pérenne, proche de ses clients, et tournée vers l'avenir.

La première année a été consacrée à faire travailler à l'unisson cette nouvelle équipe, issue de cultures et de territoires différents. Sous l'impulsion d'une nouvelle direction, nous avons partagé nos bonnes pratiques, harmonisé nos méthodes et mis en place de nouvelles procédures. Cette étape essentielle a permis de poser des bases solides, fondées sur la cohésion des équipes, la confiance de nos clients, l'expertise, et la qualité de service.

Le 1<sup>er</sup> février 2023 marque un moment clé dans l'histoire de notre jeune entreprise : Mecavista devient partenaire du groupe AGCO, en représentant les marques Fendt et Valtra, deux références majeures du machinisme agricole. Ce

changement de concédant a constitué un tournant stratégique et ouvert un nouveau chapitre de notre développement. Le défi principal fut avant tout humain : embarquer nos équipes dans cette nouvelle aventure, les former aux nouveaux produits, et renouveler en profondeur nos forces commerciales pour être à la hauteur de nos ambitions. Cette transformation s'est accompagnée de l'arrivée de nouveaux partenaires en matériels d'accompagnement (HORSCH, KUHN, Mc HALE, SAMSON, PICHON, ROLLAND, KVERNELAND), afin de proposer un panel d'offres spécifiques et adaptées à chacune de nos équipes commerciales.

Les scénarios les plus optimistes prévoyaient deux années nécessaires de structuration avant de pouvoir retrouver un niveau d'activité aligné avec nos ambitions. Après un premier exercice 2023/2024 marqué par une baisse d'activité de 15 %, nous avons observé un rebond significatif dès le printemps 2024, permettant de clôturer au 30 juin 2025 au-delà de nos prévisions, avec une année d'avance sur notre plan initial. Cette transformation réussie est le fruit de l'engagement de nos équipes, de la confiance de nos partenaires et de la fidélité de nos clients. Elle illustre la capacité de Mecavista à se transformer, se structurer et se dépasser, tout en gardant la qualité du service et la relation humaine au cœur de ses actions quotidiennes.

Ces résultats encourageants nous permettent aujourd'hui de continuer à entreprendre de nouveaux projets. Au-delà des travaux de modernisation et de mise à niveau de nos sites existants, une base a ouvert ses portes à Étain en juin 2025, marquant une nouvelle étape de notre maillage territorial. Une implantation dédiée à l'est vosgien est également en préparation,

tout comme de nombreux autres projets visant à renforcer notre présence et à conserver une place forte et durable dans le paysage de la distribution d'agroéquipements.

Pour les cinq prochaines années, Mecavista ambitionne de consolider sa position d'acteur majeur de la distribution d'agroéquipements, en alliant performance, innovation et proximité au service des exploitants.

La transition du monde agricole sera accélérée par la croissance de la taille des exploitations et la raréfaction de la main-d'œuvre, renforçant le besoin d'autonomisation et de technologies embarquées toujours plus intelligentes.

L'intelligence artificielle deviendra un levier central de cette évolution : outil d'aide à la décision, elle sera intégrée au cœur des machines pour leur permettre de gagner en autonomie et en efficacité.

Pour accompagner cette mutation, Mecavista investira dans le développement de nouvelles compétences afin de conseiller, suivre et maintenir ces matériels nouvelle génération, tout en conservant la qualité de service et la proximité qui font sa force.

Et dans un contexte de charges croissantes et de contraintes réglementaires accrues, les concessionnaires devront eux aussi évoluer : ils seront amenés à grandir, à se structurer et à aborder, de manière proactive, des projets d'extension de secteur répondant à une vision territoriale cohérente et partagée avec les constructeurs.

Au nom de toute l'équipe Mecavista, je vous remercie sincèrement pour votre confiance et votre fidélité. ENSEMBLE, continuons à faire grandir cette entreprise résolument engagée pour l'agriculture de demain.

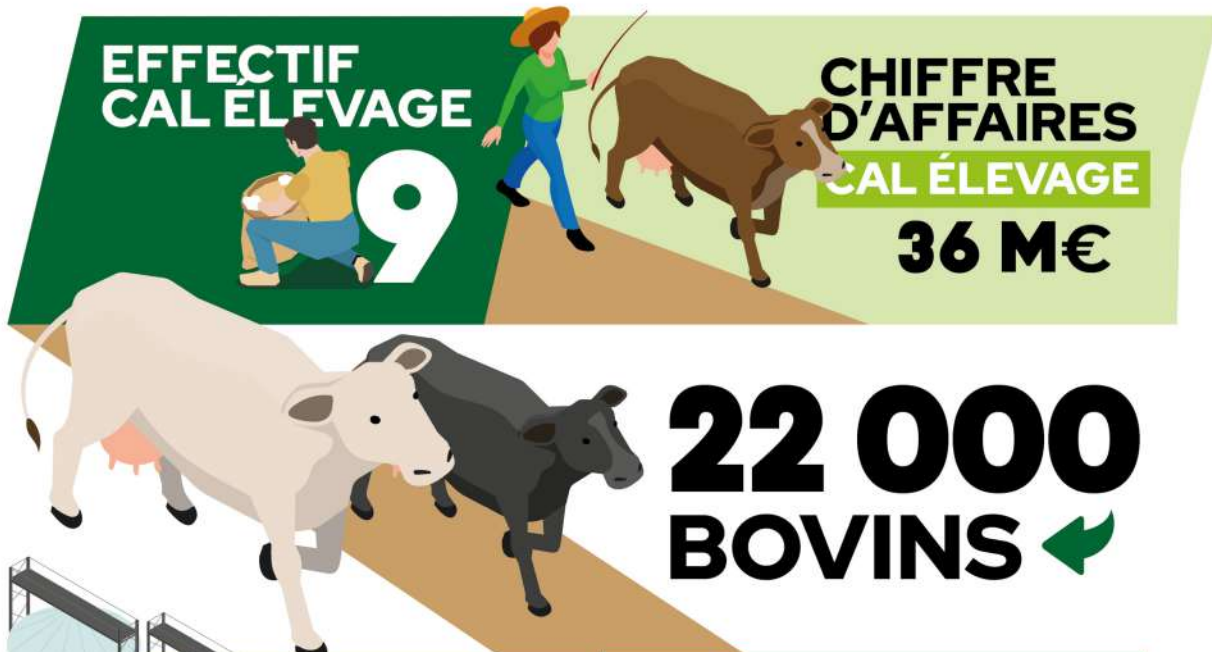
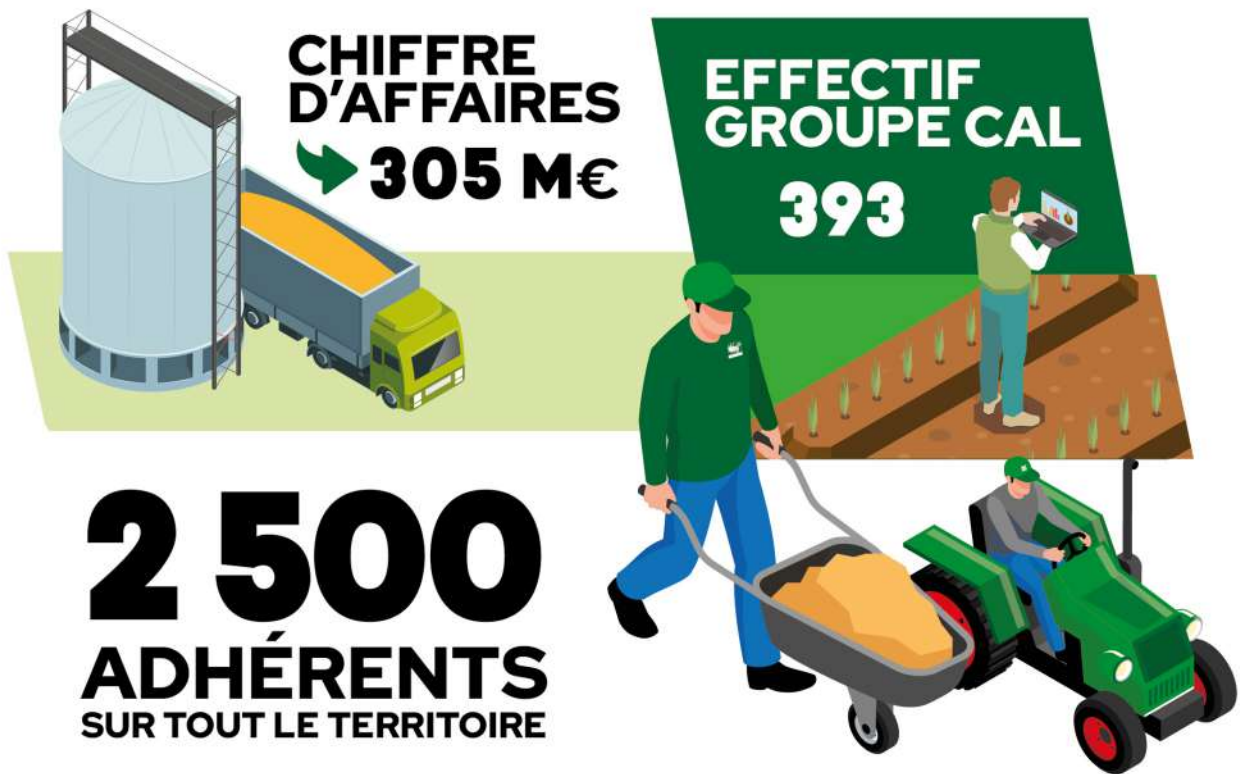


RAPPORT D'ACTIVITÉ

# INTRODUCTION DU RAPPORT

LE RÉSUMÉ DE NOTRE SAISON 2024-2025







**COLLECTE 2024**

**330 000 TONNES**



**3**  
**DÉPÔTS  
FUEL**



**11 450 M<sup>3</sup>**  
**DE FUEL VENDU**

**CHIFFRE D'AFFAIRES  
AGROÉQUIPEMENT**

**105 M€**



**EFFECTIF  
AGROÉQUIPEMENT**  
**195**

**20**  
**BASES DANS  
TOUTE LA  
RÉGION**



**1 667**  
**MACHINES  
VENDUES**



## 26 et 27 septembre

Le Groupe CAL participe aux Olympiades de la Bio-économie 3ème édition de ces Olympiades faisant intervenir des entreprises de la bioéconomie lorraine, dont la CAL faisait partie.

## Octobre et novembre

6ème campagne de collecte de pneus d'ensilage organisée par la Chambre d'agriculture de Meurthe-et-Moselle sur le département.

## 18 janvier

Inauguration de la base ManutOne de Ville-en-Vermois.

## 31 janvier

Journée dédiée au développement de l'élevage dans le Grand Est, organisée par l'union de coopératives CLOÉ à laquelle CAL Élevage appartient



## Mi-octobre

Mise en ligne du site internet de l'activité Energies du Groupe [www.lad-energies.fr](http://www.lad-energies.fr)

## 20 janvier

Assemblée du Personnel du Groupe

## 4 décembre

Journée de présentation d'animaux conformés et Label Rouge en partenariat avec Charal Metz.



**27 février - 27 mars**

TERRE TOUR #1

**Mi-mai**

Journées fenaison Mecavista  
avec MCHALE / KUHN

**27 juin**

JPO BTP pour les  
80 ans de JCB



**4 et 5 Juin**

DAMIER VERT est de  
retour sur les terres de la CAL

**13, 18 et 19 mars**

TERREVISION 2025

**26 mai**

Ouverture de la base  
Mecavista d'Étain

**11 et 12 juin**

Journées de l'Occasion  
Mecavista



# NOS métiers

GROUPE CAL



GROUPE  
**Coopérative  
Agricole  
Lorraine**



## Céréales

commercialisation, silos, exploitation, exécutions, qualité, transport-logistique

+ service agronomique



## Approvisionnement

## Zeliker

## SAS Lad

Lorraine Agricole  
Distribution



## Élevage



## Certif'Agri Lorraine



## ManutOne

Concessionnaire JCB  
Agriculture, construction et industrie



## Mecavista

Concessionnaire FENDT VALTRA  
et autres partenaires



## Pôle support

Finance, contrôle de gestion, juridique • Ressources Humaines  
Investissement, travaux, HSE • Communication • RSE  
ADV • Service Adhérent



### Céréales

Collecte, stockage, travail et valorisation du grain.



### Approvisionnement

Ventes d'agro fournitures : semences, engrais, produits de protection des plantes, aliments du bétail.



### Zeliker

Matériaux de construction



### SAS Lad

Distribution de fuel.



### Élevage

Achats et ventes de bovins, productions sous signes de qualité, actions spécifiques jeunes agriculteurs, aides au développement, encadrement technique, porteur de projets, plan sanitaire d'élevage.



### Certif'Agri Lorraine

Contrôle de pulvérisateurs.



### ManutOne

Vente et réparation de matériels de manutention agricole et BTP/industrie JCB.



### Mecavista

Vente et réparation de matériels agricoles, de matériels espaces verts, bien-être animal, services, expertise, agriculture de précision.



RAPPORT D'ACTIVITÉ

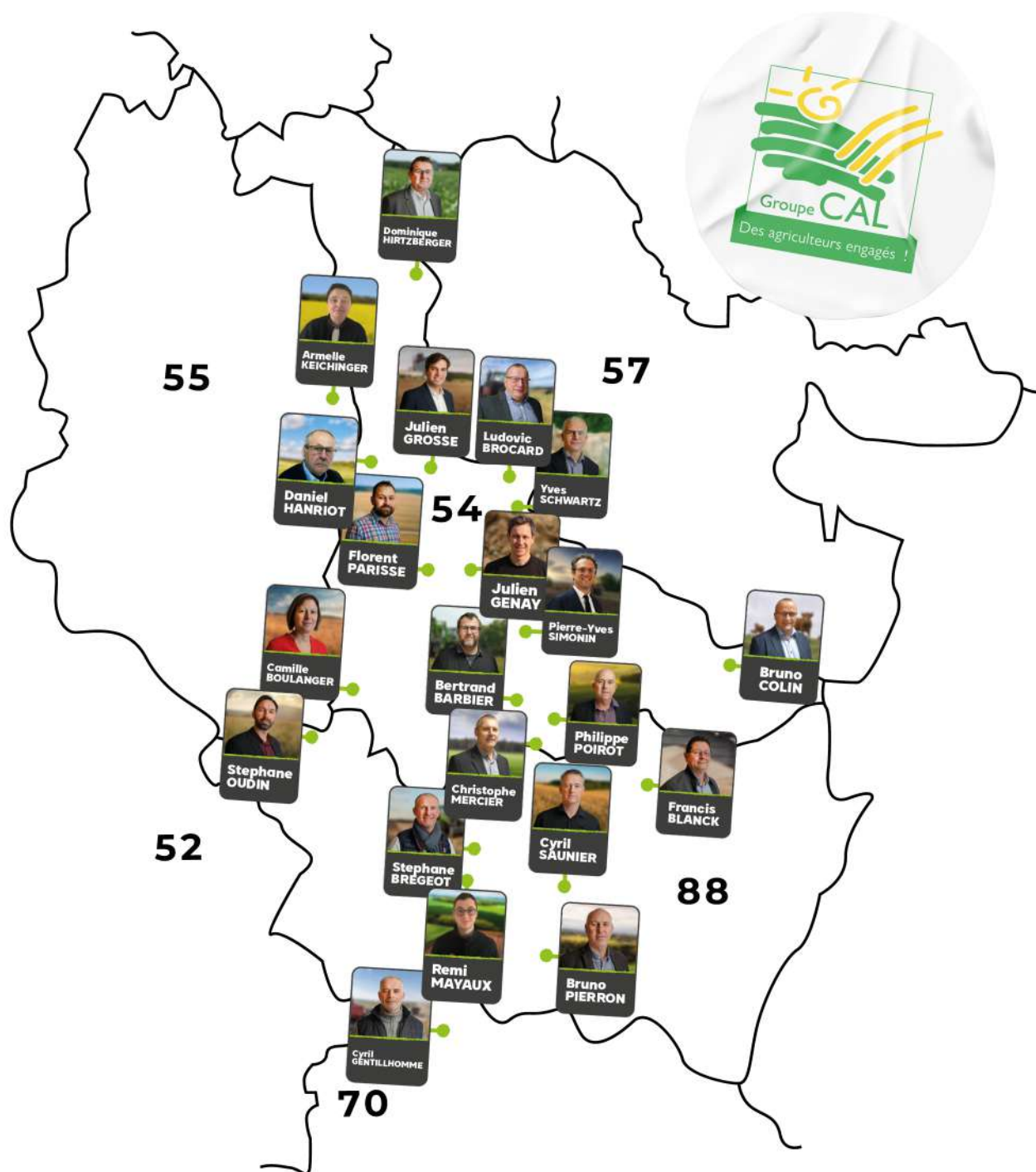
# GOVERNANCE



FONDÉE PAR ET POUR LES AGRICULTEURS, L'ORGANISATION DE  
LA GOUVERNANCE REPOSE SUR LE PRINCIPE DÉMOCRATIQUE :  
**UN HOMME = UNE VOIX.**



# CONSEIL d'administration



Présidé par Pierre-Yves SIMONIN, le Conseil d'administration est composé de 20 agricultrices et agriculteurs élus tous les quatre ans. Son rôle est de définir, valider et contrôler les orientations stratégiques du Groupe CAL.







NOS

# MEMBRES du codir



Le codir, ou comité de direction, réunit les principaux cadres de la direction dont le rôle est de développer la stratégie d'entreprise et de mettre en application les décisions stratégiques prises par le conseil d'administration. Il a pour mission de relayer efficacement l'information à l'ensemble des collaborateurs.





LE

# Comex

**L**e Groupe dispose de deux COMEX (comité exécutif), un par filiale d'agroéquipement. Ces deux groupes sont composés de cadres dirigeants et se réunissent pour discuter ensemble des stratégies à adopter selon les projets. Leur but : permettre aux entreprises de suivre une même ligne directrice.

---

LES

# Commissions

**E**lles sont composées d'administrateurs et d'opérationnels qui se réunissent plusieurs fois chaque année pour déterminer les objectifs et plans d'actions. Il en existe huit au sein du Groupe CAL :

1. Céréales
2. Adhérents
3. Appro
4. Support
5. Élevage
6. Investissements stratégiques / Diversification & énergies
7. Communication & RSE
8. Terrerevolution





RSE

# REDONNER DU SENS À L'ENTREPRISE

TERRE



RSE

# TERRE : De notre métier à nos responsabilités sociétales

**L**e monde agricole est aujourd'hui confronté à de nombreux défis : aléas climatiques, dépendances multiples, évolutions réglementaires, exigences de plus en plus marquées des consommateurs...

Pour répondre à ces dernières, il convient de relier l'aval à l'amont, autrement dit de vendre pour faire produire et non plus de produire pour vendre. Les consommateurs nous mandatent donc pour adapter nos pratiques, et transformer notre modèle agricole. Les transitions sont en marche et nous devons

concilier innovation agronomique et innovation technologique pour relever ces défis.

Plus qu'une démarche stratégique, la structuration d'une démarche RSE au sein du Groupe CAL est un projet d'entreprise d'améliorations continues, fédérateur et créateur de valeur, pour encadrer nos ambitions Métiers de manière durable, structurante et novatrice afin de travailler au quotidien un modèle de transitions à impacts positifs.



« Semons la  
Confiance,  
récoltons la  
Valeur. »

RSE

## NOTRE raison d'être

« Valoriser les productions agricoles de nos territoires en utilisant la force et la résilience du collectif, tout en assurant l'accompagnement **économique, responsable et durable** des différents modèles d'exploitation de nos agriculteurs. »

Le conseil d'administration du groupe CAL.



# NOS valeurs

## La proximité, c'est plus qu'une présence : c'est un lien.

Chaque jour, les équipes de la coopérative et de ses filiales se rendent dans les cours de ferme, partagent un café, tendent une oreille attentive, échangent sur une problématique, proposent une solution. Cette proximité humaine est une force : elle nourrit la confiance, fédère et rappelle à chacun que la coopérative n'est pas une simple structure économique, mais l'extension de chaque exploitation.

## La confiance est un capital immatériel précieux.

Elle ne se décrète pas, elle se gagne, pas à pas, année après année. Elle s'entretient par la transparence des décisions, par la qualité des services, par la loyauté dans les engagements tenus. Elle est fragile, mais lorsqu'elle est partagée, elle devient le ciment d'une relation durable entre nos équipes et nos exploitants.

## La responsabilité comme guide.

Face aux transformations agricoles, climatiques et sociétales, nos décisions nous engagent. Elles concernent nos adhérents, leurs familles, leurs terres et l'environnement. Structurer notre démarche RSE, c'est donner un cadre clair à cette responsabilité, pour limiter nos impacts négatifs et amplifier nos impacts positifs.

## La performance, notre objectif commun.

Elle se traduit par un prix mieux négocié, un débouché sécurisé, une innovation agronomique mise à disposition. C'est la recherche constante du « plus » pour nos adhérents : plus de sérénité, plus de valeur ajoutée, plus de temps consacré à leur cœur de métier. La performance n'est pas une fin en soi, mais un levier pour que nos adhérents prospèrent.



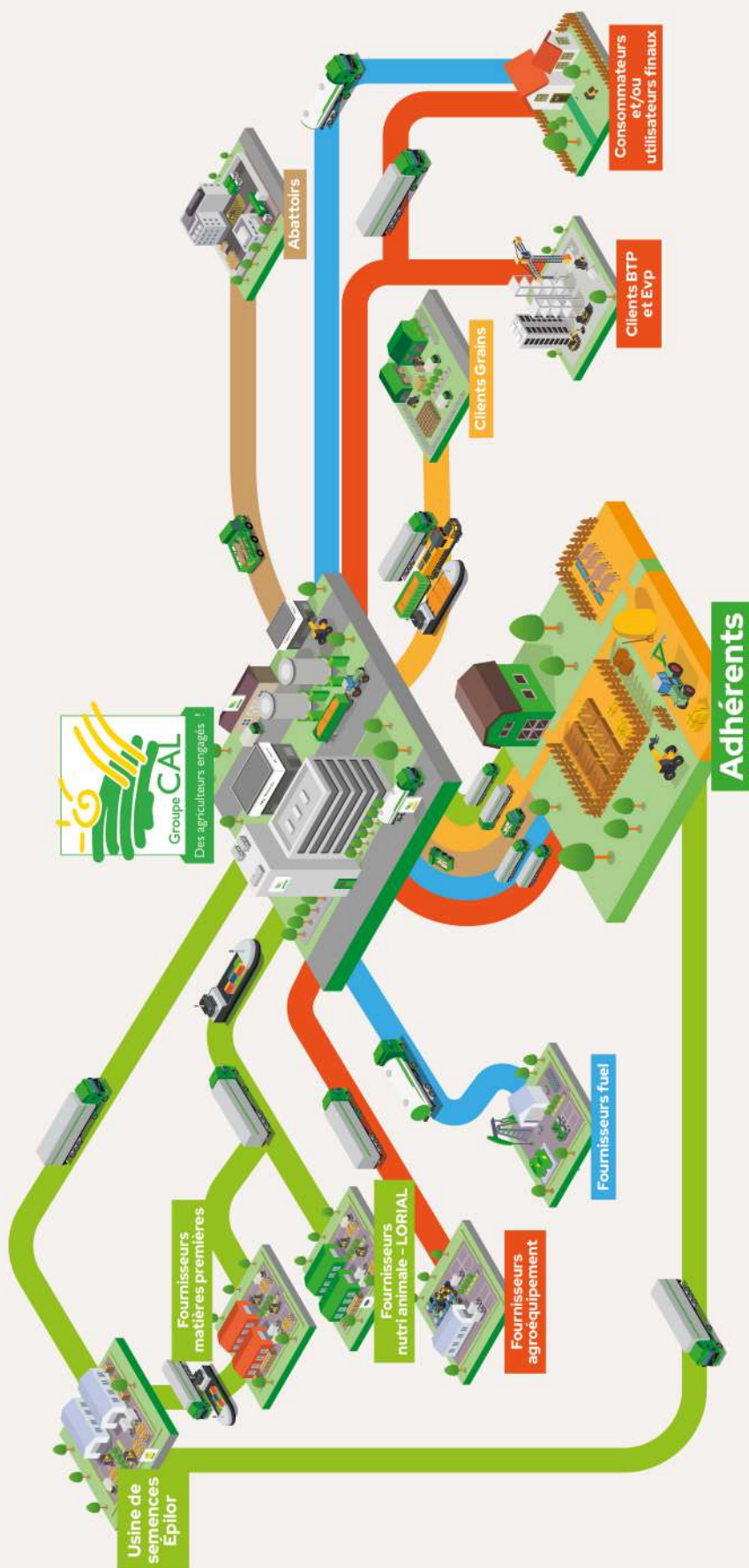
Ces quatre valeurs ne sont pas que des mots. Elles sont **vécues, incarnées et réinventées chaque jour**, dans chaque décision et chaque rencontre, par chaque collaborateur de notre groupe coopératif.



# NOTRE cartographie des flux

La cartographie des flux permet de visualiser et analyser les différents flux liés à nos activités c'est-à-dire d'où viennent les ressources, comment elles circulent dans l'entreprise et où elles vont.

Dessiner cette cartographie nous a permis de repérer les points d'amélioration pour réduire les impacts négatifs (ex : émissions de CO<sub>2</sub>, consommation d'eau, risques sociaux) et de valoriser les impacts positifs (ex : emploi local, circuits courts, partenariats responsables).



Approvisionnement  
Céréales  
Élevage  
Énergies  
Agroéquipement

Fonctions support • Qualité • SAV • Services



La terre est le symbole de la transmission générationnelle de nos agriculteurs : celle qu'ils reçoivent de leurs aïeux et qu'ils transmettent à la génération suivante.  
Elle devient le symbole de la volonté du Groupe de contribuer aux enjeux du développement durable.

T

ANCRAGE SOCIAL  
ET ÉCONOMIQUE



Comme

TERRITOIRE



PROTECTION DE  
LA SANTÉ  
ET DE LA SÉCURITÉ  
DES UTILISATEURS

SATISFACTION  
CLIENT

PÉRENNITÉ DES  
EXPLOITATIONS

Comme

ENGAGEMENT



R

QUALITÉ

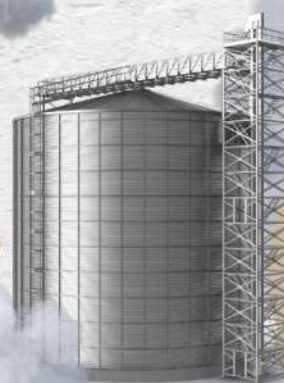
UTILISATION  
DES RESSOURCES

ENVIRONNEMENT  
BIOLOGIQUE

CARBON

Comme

RESPONSABILITÉ





# TERRE

PAR LE GROUPE CAL



...LITÉ DES SOLS  
...SATION DURABLE  
...RESSOURCES  
...RONNEMENT ET  
...IVERSITÉ  
...ONE

...NSABLE



# E

INNOVATION  
AGRONOMIQUE  
TECHNOLOGIE  
SERVICE  
APRÈS-VENTE

Comme

EXPERTISE



# R

FORMATION  
SANTÉ ET SÉCURITÉ  
DU TRAVAIL  
ÉQUITÉ  
PRINCIPE COOPÉRATIF  
TRANSMISSION  
GÉNÉRATIONNELLE

Comme

RENOUVELLEMENT

des générations





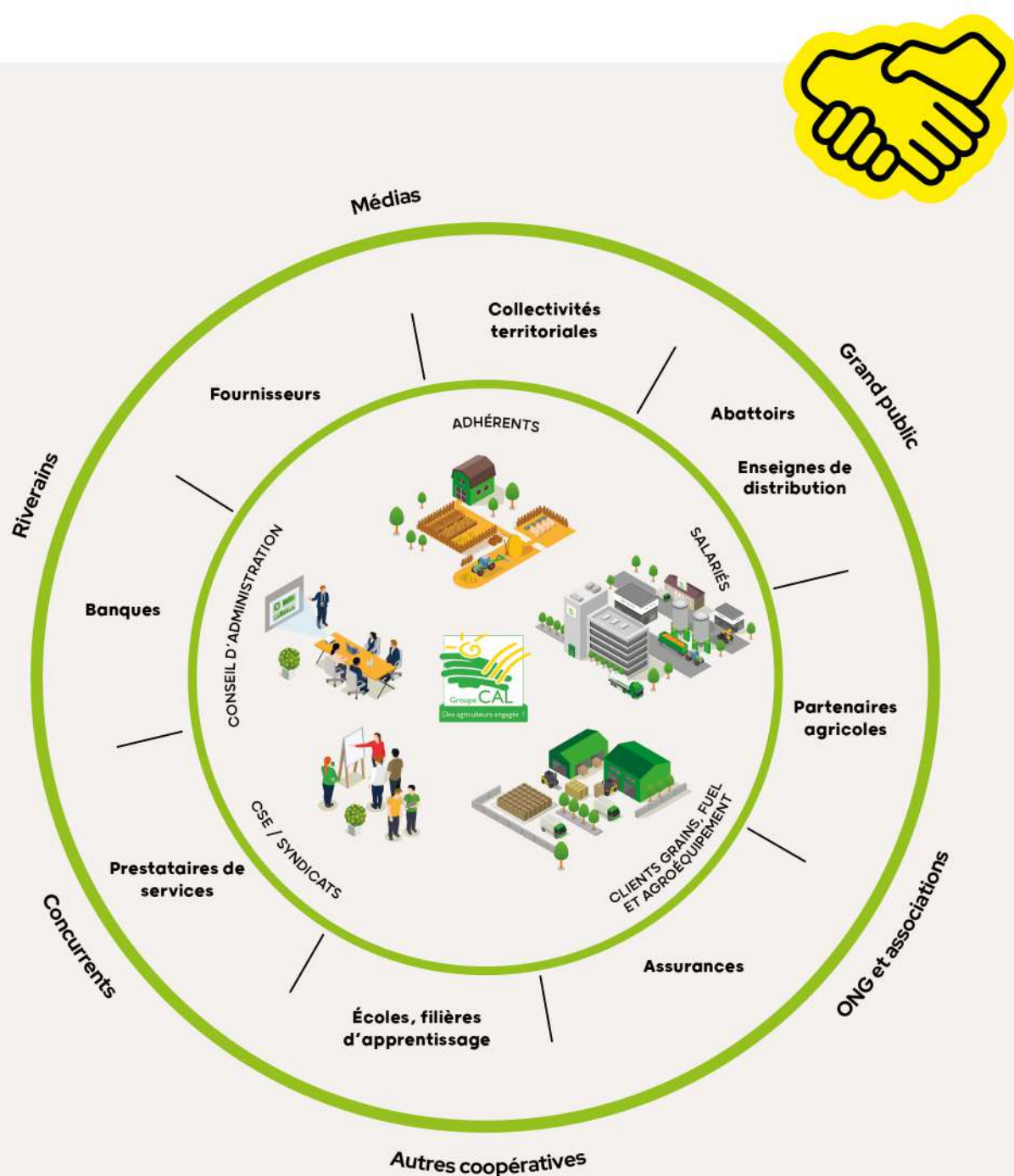
RSE

# NOS parties prenantes



**L**Après avoir listé l'ensemble des parties prenantes du Groupe, une cartographie a été réalisée afin de déterminer la sphère d'influence de la Coopérative et les publics avec lesquels il est primordial d'entretenir un dialogue

régulier dans le cadre de la démarche RSE. Ceux-ci sont interrogés de manière récurrente et un dialogue va être instauré afin d'entrer dans un cercle vertueux d'adaptation et d'amélioration continues.





# <sup>RSE</sup> LES GROUPES de travail RSE

**L**a première consultation collaborateurs de fin 2023 a permis d'identifier une quarantaine de volontaires qui souhaitent s'engager dans la démarche RSE du Groupe et aider à construire et porter les plans d'actions liés à chaque enjeu.

**5 groupes de travail ont été créés avec ces volontaires dont les thèmes de réflexion sont les suivants :**



**Ancrage territorial**



**Environnement**



**Formations et écoles**



**Qualité de vie et conditions de travail**



**Satisfaction adhérent et SAV**



## **Temoignage Lionel Duriez** (contrôle de gestion)



**TERRE** : ces 5 lettres m'appellent à être acteur du changement climatique en participant aux actions menées par la Coopérative et ses filiales. Ce que j'aime avant tout dans cette démarche, ce n'est pas tant d'atteindre un objectif, mais plutôt de porter collectivement une ambition dans un cadre professionnel : je passe 35h par semaine avec mes collègues et les enjeux climatiques font partie intégrante de notre quotidien, même au travail ! Ma participation aux groupes de travail TERRE, la réflexion menée sur le siège pour la mise en place d'un tri sélectif des déchets sont des exemples concrets de mon engagement.





# T comme Territoire

## NOTRE ENGAGEMENT :

Nous nous engageons à co-construire avec nos partenaires locaux une dynamique fédératrice, économique, sociale et environnementale autour de nos implantations, réparties de manière homogène sur nos territoires d'influence.





## L'ancrage social et économique du Groupe au sein de son Territoire

Notre implication territoriale est à la fois un **levier stratégique** pour la Coopérative et un **outil, marqueur de notre responsabilité sociétale** par le biais du soutien apporté à nos adhérents et à nos territoires et ses habitants.

La Coopérative apparaît comme un moteur économique en offrant des emplois pérennes et en maintenant des lieux de vie et de services au cœur de zones rurales, où l'offre est souvent faible. Nous contribuons ainsi activement à la dynamique et à l'attractivité de nos territoires.

L'exercice passé a été marqué par 2 ouvertures majeures de sites : la base ManutOne de Ville-en-Vermois et celle d'Étain pour Mecavista.

Dans les 2 cas, une attention particulière a été portée sur le choix des entreprises intervenant dans la construction afin de favoriser des acteurs locaux et de nombreux postes ont été ouverts et pourvus avec des candidatures locales afin d'accentuer la dynamique économique et sociale.

En tant qu'acteur engagé dans la vie locale, nous avons également mené de nombreuses actions pédagogiques avec les écoles et établissements scolaires cette année. Ceux-ci seront détaillés dans le pilier RENOUVELLEMENT DES GÉNÉRATIONS.



## Les circuits courts

Plusieurs actions de communication ont été mises en place au cours de l'exercice passée afin de valoriser les circuits courts utilisés de manière de plus en plus fréquente par nos adhérents pour vendre leurs produits :

- création d'une page internet dédiée,
- réalisation d'une vidéo témoignage d'un adhérent qui tient une boutique avec ses produits et ceux d'autres agriculteurs locaux (voir ci-contre),
- action de sensibilisation interne avec diffusion d'un annuaire des adhérents proposant des circuits courts,
- recours systématique à des achats en circuits courts pour des besoins internes (cadeaux de départ en retraite par exemple)

## Le choix de partenaires

Bien que la charte d'achats responsables du groupe soit toujours en cours de construction, un questionnaire fournisseur d'évaluation RSE a été mis en place et testé par quelques services (travaux et RSE) pour être prochainement déployé à l'ensemble du Groupe.

Celui-ci a pour objectif de disposer de critères objectifs liés à la mesure d'impact de nos partenaires sur leur environnement. **À prestation égale, ces critères permettent de faire un choix éclairé entre plusieurs prestataires.**

Découvrez l'expérience en circuit court du GAEC DU VAUDOUX, à Belleville (54)





## Accompagnement de proximité

La Coopérative et ses filiales continuent de travailler fortement sur la notion de proximité auprès des adhérents, aussi bien en termes d'accompagnement (voir témoignage ci-contre de Nicolas), qu'en organisant des moments de rencontres chaleureux et conviviaux, au plus près des exploitations. Ces rendez-vous sont répartis sur l'ensemble de l'année et permettent à nos agriculteurs de rencontrer les différents interlocuteurs du Groupe sur tous sujets : commercial, administratif, agronomique, financier, RSE, HSE,...



### Témoignage Nicolas Schroeter :



Ce que j'aime dans mon métier, c'est la proximité avec les agriculteurs. Je les accompagne tout au long de l'année, du choix des semences, en passant par la fertilisation et la protection des cultures, jusqu'à la récolte. Chaque exploitation et chaque agriculteur sont différents, mon rôle est de les aider à trouver les solutions les plus adaptées à leur contexte, mais aussi d'être disponible et de répondre à leurs attentes. Au fil du temps, on tisse une vraie relation de confiance. Je ne suis pas là uniquement pour vendre un produit, mais pour construire ensemble, un partenariat sur le long terme. Lorsqu'un agriculteur se sent bien accompagné, rassuré, et que le résultat est à la hauteur de ses attentes, c'est que mes objectifs sont atteints.



**30**  
ÉVÈNEMENTS

**2 895**  
ADHÉRENTS  
PRÉSENTS LORS  
DES ÉVÈNEMENTS

**5,1 M€**  
INVESTISSEMENTS DANS LES  
OUTILS INDUSTRIELS





# Comme Engagement

## NOTRE ENGAGEMENT :

Nous nous engageons à accompagner nos agriculteurs et à répondre à leurs attentes dans un climat de confiance mutuelle et réciproque. Nous assurons la coordination entre les acteurs et le déploiement de compétences pour permettre la résilience de leurs exploitations agricoles.





## Engager le groupe

Depuis 2023, le Groupe construit, définit, déploie une toute nouvelle stratégie RSE, pour un avenir durable. Les bases de la stratégie étant posées, il est désormais nécessaire d'impliquer nos parties prenantes prioritaires dont les collaborateurs font partie et donc de faire vivre à travers eux la démarche TERRE.

Ainsi, deux types d'actions ont été mises en place :

- **dynamisation des temps forts RSE en lien avec nos enjeux prioritaires** : tout au long de l'année, des communications internes/externes viennent s'appuyer sur les journées mondiales ou initiatives nationales (ex. : Journée mondiale de l'eau le 22 mars, Journée de la Terre le 22 avril...), afin de renforcer la sensibilisation et de donner de la résonance à nos engagements. Le ton se veut ludique et un calendrier complet sera proposé sur 2026 pour être plus marquant et dans la répétition des messages.

- **création du Terre Tour** : le Groupe compte presque 50 sites répartis sur 6 départements de la région Grand-Est. Ainsi, nous avons souhaité nous rapprocher de nos collaborateurs afin d'aller porter la bonne parole et les sensibiliser à nos enjeux RSE. Le TERRE TOUR est né.

Sur le premier trimestre 2025, 6 dates ont été programmées sur l'ensemble du territoire et tous les salariés ont été invités à participer à une demi-journée sur les thématiques du carbone, de l'eau et de la santé/sécurité au travail avec les addictions.

Nous avons ainsi réussi à réunir 93% des collaborateurs du Groupe sur l'ensemble de ces 6 dates.

L'événement va être reconduit sur 2026 avec de nouvelles thématiques.

# TERRE

PAR LE GROUPE CAL



## Accompagner la pérennité

Le pôle services de la CAL a pour mission d'accompagner les adhérents dans leur métier et l'amélioration de leur performance économique.

Comme lors de l'exercice précédent, le taux de réengagement des agriculteurs aux différents packs proposés reste très élevé, atteignant même 110 %. En effet, certains adhérents, qui n'avaient pas renouvelé leur engagement l'an dernier sont revenus sur leur décision, convaincus de l'intérêt et de la valeur ajoutée des services proposés.

Ce phénomène est particulièrement marqué sur le pack réglementaire qui a fait ses preuves : 70% des adhérents engagés ont été contrôlés (phytosanitaire ou directives nitrates) et tous ont passé cette étape avec succès.



Ils témoignent ainsi d'une liberté d'esprit sur les aspects réglementaires leur permettant de se concentrer sereinement sur leur métier.

Aucun nouveau service n'a été lancé cette année, la priorité ayant été donnée à la consolidation des services existants. Tous les experts ont été formés pour maîtriser l'ensemble des offres, garantissant ainsi le même niveau d'expertise sur chaque thématique. Chaque expert devient ainsi un interlocuteur unique pour les agriculteurs et se voit attribuer un secteur géographique. Cela simplifie la gestion et permet un meilleur suivi grâce notamment à l'établissement d'une relation de confiance et d'une connaissance plus fine de la zone d'action.



## Créer de la valeur

Notre groupe coopératif CAL est engagé dans une agriculture durable et créatrice de valeurs pour nos adhérents.

### Activité Élevage

Par la promotion de nos filières, nous avons à cœur de proposer à nos clients et consommateurs des produits de qualité, garantissant à la fois la juste rémunération de nos agriculteurs, la préservation du bien-être animal, le respect des pratiques écologiques et la valorisation de la biodiversité sur le territoire Lorrain.

En plus des filières dans lesquelles la CAL était déjà engagée (Label Rouge, Mac Donald's, agriculture BIO,...), l'activité élevage se lance, depuis 2025, dans une nouvelle démarche durable, visant à améliorer les conduites d'élevage, l'autonomie fourragère et surtout à favoriser la qualité nutritionnelle de la viande produite : Bleu Blanc Cœur.

Les bovins sont nourris avec des aliments riches en oméga-3, la viande est donc naturellement plus riche en acides gras essentiels avec un meilleur équilibre oméga-6/oméga-3.

Notre intégration à cette démarche est un levier pour renforcer notre impact positif en matière de santé publique, tout en apportant une plus-value aux produits de nos éleveurs coopérateurs et en améliorant la transparence vis-à-vis de nos consommateurs.



### Activité Céréales

Notre Coopérative continue de garantir la collecte des céréales et utilise les outils en sa possession pour assurer le bon travail du grain et ainsi sa mise aux normes pour une bonne revente.

Une équipe dédiée est en charge de trouver des débouchés pour la vente des céréales collectées auprès d'industriels ou d'acheteurs en France et dans les pays étrangers limitrophes. Leur rôle est d'amener les grains vers les zones de consommation, en gérant le risque de variation des prix.

La Coopérative propose à ses adhérents plusieurs solutions pour vendre leurs céréales et ce en toute sérénité et en sécurisant le résultat de leur ferme.





# 866 ADHÉRENTS

ONT SOUSCRIT À AU MOINS  
1 SERVICE (+53%)



## 330

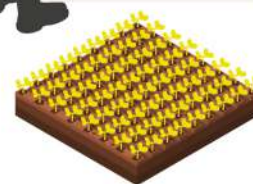
(110% DE RENOUVELLEMENT)

PACK RÉGLEMENTAIRE



ANALYSES  
DE SOL

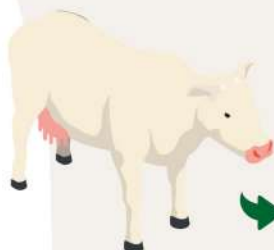
## 684



COUP DE «POUSSE»  
COLZA

## 182

SOIT 4500 HA



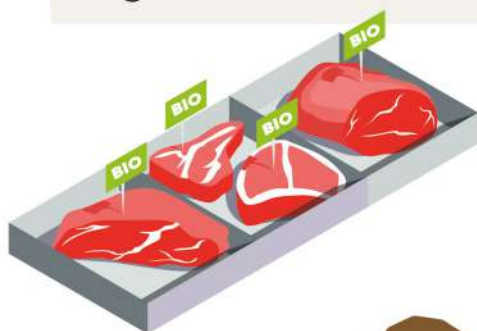
## 40%

DES BOVINS  
ABATTUS LE  
SONT POUR DES  
CONTRATS FILIÈRE

## 46%



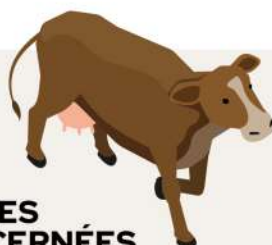
D'ÉLEVAGES ENGAGÉS EN  
DÉMARCHES SOUS SIGNE DE  
QUALITÉ (cf Egalim)



## 9% DES BOVINS ENGAGÉS EN BIO

## 100%

DES CATÉGORIES  
BOVINES CONCERNÉES  
PAR LA CONTRACTUALISATION



## 75%

DES BOVINS  
VALORISÉS  
EN RÉGION





# R comme Responsable

## NOTRE ENGAGEMENT :

Nous nous engageons à être acteur des transitions en réduisant notre impact environnemental et en encourageant nos adhérents aux pratiques durables.





## Veiller à la préservation des ressources en eau

La Coopérative poursuit les actions définies lors du dernier exercice en faveur de la préservation de nos ressources en eau par le biais de la limitation de nos consommations et la réutilisation de l'eau utilisée.

Ainsi, un suivi détaillé des consommations est réalisé site par site, afin d'identifier les leviers d'amélioration et de mieux maîtriser les usages.

Un recensement est actuellement en cours pour équiper les sites de mousses.

Pour les travaux de création/rénovation de locaux, la demande a été faite auprès des entreprises de prévoir ces équipements en amont des travaux.

Par ailleurs, toutes les nouvelles implantations ont été dotées de cuves de récupération d'eau, favorisant ainsi la réutilisation dans nos activités.

Enfin, la sensibilisation reste un pilier essentiel : lors du Terre Tour, nos collaborateurs ont reçu un document regroupant conseils et bonnes pratiques applicables dans leur environnement professionnel et personnel, afin d'ancrer durablement les bons réflexes en matière de préservation des ressources en eau.



## Biodiversité

En plus de la proposition de couverts mellifères et de la mise en place de l'éco-pâturage, la coopérative continue d'intégrer la biodiversité au cœur de ses aménagements et de son fonctionnement.

Sur le nouveau site ManutOne de Ville-en-Vermois, un plan d'eau a été créé et accueille désormais des canards, contribuant ainsi au maintien d'un écosystème local diversifié.

Au siège social, un hôtel à insectes favorise la venue des pollinisateurs et permet, de par sa présence, de sensibiliser les collaborateurs à leur rôle essentiel.

Les nouveaux projets de construction s'accompagnent d'une végétalisation des espaces, notamment au niveau des parkings, afin de recréer des zones de verdure favorables à la faune et à la flore (ManutOne Ville en Vermois : 600 m<sup>2</sup> d'engazonnement et 130 ML de haie vive plantée, Mecavista Etain : 3300 m<sup>2</sup> d'engazonnement traditionnel).

Enfin, la coopérative valorise les déchets issus de la production (comme par exemple la valorisation des issues pour l'alimentation du bétail) en les réutilisant, contribuant ainsi à limiter son impact environnemental.





## Veiller à la préservation de la qualité des sols

La Coopérative a choisi d'accompagner les agriculteurs qui souhaitent faire évoluer leurs pratiques pour améliorer la qualité de leurs sols.

Cet accompagnement passe notamment par le pack Agri-Précis, conçu de manière transversale en mobilisant plusieurs métiers du Groupe : approvisionnement, collecte et agroéquipement. L'objectif : fournir à nos producteurs des conseils d'experts et un accompagnement personnalisé pour optimiser l'usage des engrais azotés. Cela permet de :

- Réduire les apports excessifs d'engrais, en fonction des besoins réels des cultures.
- Valoriser le matériel déjà présent sur les exploitations agricoles.
- Promouvoir les bonnes pratiques agricoles et mieux valoriser les récoltes sur le marché des céréales.

Les outils utilisés sont :

- **Reliquats azotés** : Nous mesurons la quantité d'azote disponible dans les sols après la récolte et avant les apports d'engrais, afin d'ajuster ces derniers de manière optimale. Cette méthode aide à réduire les excès, limiter les coûts et préserver l'environnement tout en améliorant les rendements agricoles.

- **Imagerie satellite** : Grâce à l'utilisation de la technologie Wanaka, nous utilisons des images satellites haute résolution pour surveiller l'état des cultures, optimiser la fertilisation, l'irrigation et prédire les rendements. Cela nous permet de détecter les problèmes précocement, d'ajuster précisément les apports d'engrais et d'améliorer les rendements tout en réduisant les coûts et l'impact environnemental. L'acquisition d'images satellites tous les 3 jours nous permet de fournir des conseils fiables et adaptés aux besoins des agriculteurs.

- **Expertise CAL et accompagnement terrain** pour le suivi technique afin d'accompagner les agriculteurs dans l'interprétation et la valorisation des reliquats azotés. De plus, un accompagnement à la modulation intra-parcellaire peut être proposé pour tous les agriculteurs équipés de matériel adapté grâce à notre filiale Mecavista. Enfin, nous gérons la création du fichier de modulation adapté et la mise en route du matériel pour application en champs.

La CAL est certifiée 2BSvs, en schéma volontaire, pour démontrer le respect des critères de durabilité établis par la directive européenne 2018/2011 RED II. Cette certification atteste comme durable la biomasse utilisée comme matière première dans la fabrication des biocarburants.

Dans cette optique, la coopérative valorise les productions de colza, de tournesol et de blé (dans une moindre mesure) de ses adhérents en les intégrant dans ses ventes sous le label GES réel. Cette valorisation permet à ses membres de bénéficier d'une prime bas carbone pour les cultures valorisées dans la filière biocarburant.

Elle encourage également l'adoption de pratiques agricoles durables, contribuant ainsi à la séquestration du carbone dans le sol et à la réduction des émissions de CO<sub>2</sub> et autres gaz à effet de serre.

Pour la campagne 2024, ce sont 10825 tonnes de colza provenant de 126 adhérents et 2 850 tonnes de tournesol issues de 71 adhérents qui ont été valorisées dans cette filière durable.



## Carbone

Conscient du défi crucial qui représente la réduction des émissions de gaz à effet de serre, le groupe CAL s'engage activement sur le sujet. Le dernier (qui fut également le premier) bilan carbone de la CAL remonte à l'exercice 2022/2023. Il sera réévalué sur l'exercice 2025/2026.

### Resultats du Groupe CAL :



### SCOPE 1 ET 2

Suite à ce premier bilan, nous avons décidé de concentrer nos premières actions sur les scopes 1 et 2, plus rapidement déployables.

Ainsi, la mise en place du télétravail, à raison d'une journée par semaine, contribue à réduire les déplacements domicile-travail des collaborateurs et donc les émissions associées.

Dans la continuité de la formation à l'éco-conduite dispensée à nos chauffeurs, un référent sur le sujet est actuellement en cours de formation. Une sensibilisation de l'ensemble des collaborateurs est programmée début 2026.

Sur le plan énergétique, si la consommation globale du groupe a augmenté de 6 %, des résultats encourageants ont été obtenus sur le site étudié lors du dernier exercice : en effet, notre silo le plus énergivore, représentant à lui seul 30 % des consommations totales, a enregistré une baisse de 6 % de sa consommation, démontrant l'efficacité des mesures mises en place.

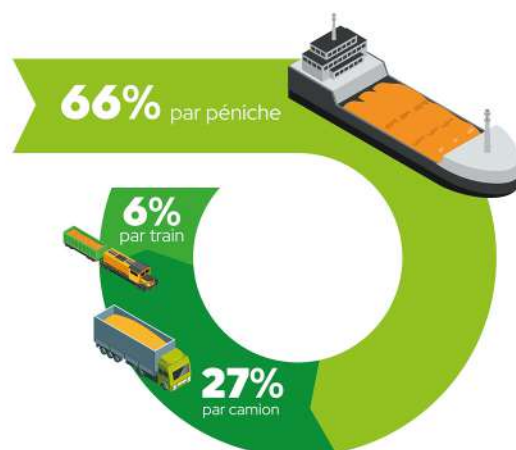
### SCOPE 3

Sans surprise, le poste achat et approvisionnements constitue la principale source de nos émissions indirectes.

L'analyse de la répartition des gaz à effet de serre (GES) dans les productions agricoles montre que la fabrication et surtout l'utilisation des engrais, en particulier les engrais azotés, concentrent l'essentiel des émissions. Les leviers d'action sur ce poste sont cependant difficiles à mobiliser : les alternatives décarbonées disponibles restent coûteuses et leur adoption aurait un impact direct sur la trésorerie des exploitations.

En poursuivant l'analyse, on observe que l'utilisation des engrais azotés dans les cultures céréalières représente environ 80 % des émissions agricoles de GES : 60 % proviennent de l'épandage, contre seulement 20 % liés à leur fabrication. Une gestion inadéquate de ces intrants peut donc avoir des conséquences environnementales majeures. C'est pourquoi nous avons choisi de concentrer nos efforts sur ce sujet. Pour relever ce défi, nous avons lancé une offre innovante alliant agronomie et nouvelles technologies : Agri-Précis. Elle vise à accompagner nos producteurs vers une utilisation plus raisonnée des engrais azotés, en les appliquant au moment et à la dose optimale afin de soutenir le développement des cultures. Vous en trouverez davantage de détails dans la partie consacrée à la préservation des sols.

Dans ce même scope 3, les transports aval constituent également une source significative d'émissions. Nous poursuivons activement nos démarches pour optimiser la logistique et privilégier les modes de transport les plus vertueux, en particulier le fluvial et le ferroviaire. L'exercice écoulé a toutefois été marqué par un aléa important : l'incident survenu en décembre 2024 sur une écluse de Münden, qui a perturbé le trafic fluvial durant plusieurs mois. Malgré cela, près des trois quarts de nos expéditions de céréales ont pu être réalisées par voie fluviale ou ferroviaire.





« Nos objectifs sont de réduire de **30%** nos émissions d'ici **2032** soit **186 088 tCO2e** sur **10 ans** (base 2022) »

## Tri de déchets

### PNEUS

En octobre et novembre 2024 a eu lieu la 6ème campagne de collecte de pneus d'ensilage organisée par la Chambre d'agriculture de Meurthe-et-Moselle sur le département en partenariat avec des acteurs locaux dont le Groupe CAL faisait partie. La collecte a eu lieu sur notre silo de Quevilloncourt durant 5 semaines.

Ce sont ainsi 1075 tonnes de pneus qui ont été récoltés venant de 104 exploitations environnantes (ce qui représente environ 56% des exploitations du territoire).

Tous les pneus collectés ont été valorisés et sont devenus des combustibles de substitution pour les scieries et cimenteries.

### DECHETS AGRICOLES - ADIVALOR

La CAL continue de participer à la gestion des emballages vides et plastiques agricoles usagés professionnels avec Adivalor.

### AUTRES

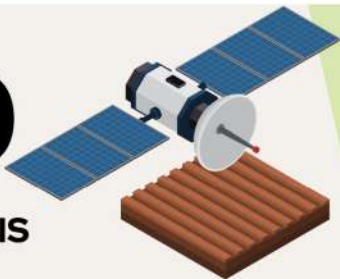
Concernant les autres déchets, des poubelles de tri sélectif vont être installées sur les sites du Groupe. Tous les établissements qui ont été ouverts sur l'exercice passé en sont déjà équipés, cet élément faisant partie du cahier des charges de construction de nos nouveaux bâtiments.





**180**

PACK  
AGRI PRÉCIS



**1 320T**

QUANTITÉ COLLECTÉE

**ADIVALOR**



**1 250 ADHÉRENTS**  
PARTICIPANTS ADIVALOR



**1075T**

PNEUS COLLECTÉS  
ENSIVALOR

(+10% PAR RAPPORT  
À L'EXERCICE PRÉCÉDENT)

**104**

**ADHÉRENTS**

PARTICIPANTS COLLECTE DE PNEUS

**+6% ÉVOLUTION**  
CONSOMMATION ÉLECTRIQUE



**-33% CONSO  
GAZ**

(HORS SÉCHAGE DES GRAINS)





# R comme renouvellement des générations

## NOTRE ENGAGEMENT :

Nous ambitionnons de créer un environnement propice à l'installation des jeunes agriculteurs ou travailleurs du monde agricole, en soutenant la transmission des savoirs, en favorisant l'accès aux ressources nécessaires, et en développant l'attractivité du secteur et de notre Coopérative.





## Transmission générationnelle pour nos adhérents

Pour développer l'attractivité du monde agricole auprès du jeune public, un plan d'actions à destination des collégiés a été défini et commence à être déployé.

Ainsi, en plus des nombreuses interventions auprès des élèves de lycées (agricoles ou non), l'objectif est d'approcher les plus jeunes, avant leur choix d'orientation de fin de 3ème.

**200 courriers sont partis au printemps vers les collégiés de la région avec plusieurs propositions de découverte professionnelle pour les élèves : intervention en classe par nos experts, visites de sites commentées ou encore accueil de stagiaires de 3ème pour une immersion pluri-métiers.**

Cet envoi a suscité de nombreux retours car il existe une vraie attente des établissements sur ce type d'interventions.

Le Groupe CAL souhaite également s'inscrire dans la création de Comité Locaux Ecole Entreprise (CLEE) dans l'académie de Nancy-Metz. Ces dispositifs s'inscrivent dans le champ de la relation Éducation-Économie et incitent donc à la création de relations entre les entreprises, les établissements scolaires et les acteurs économiques de proximité.

Pour nos adhérents, nous proposons un accompagnement sur mesure pour les jeunes installés. **En 2024/2025, plus de 70 agriculteurs – cédants, comme jeunes installés – ont bénéficié d'un accompagnement personnalisé par notre experte.** Que ce soit pour préparer une transmission, créer ou faire évoluer un atelier, définir une stratégie face à des difficultés de trésorerie, évaluer un projet d'investissement ou monter un dossier de financement.

Le pack spécial jeune installé a d'ailleurs été revu sur cet exercice et permet à ceux qui en bénéficient de démarrer leur activité avec des avantages exclusifs qui boostent leurs premières années aussi bien sur la partie appro-collecte que sur l'élevage ! Il est destiné aux agriculteurs de moins de 40 ans, installés depuis moins de 5 ans et détenant plus de 20 % des parts sociales.

La coopérative confirme ainsi son rôle de partenaire de confiance, en soutenant les initiatives, sécurisant les choix et préparant l'avenir des exploitations.

## Transmission générationnelle pour nos collaborateurs

Sur les deux derniers exercices, nous avons

principalement mis l'accent sur les formations liées à la sécurité : Sauveteur Secouriste au Travail (SST), CACES et formation à la conduite, habilitations électriques, formation aux gestes qui sauvent ...

**Aussi, sur ces deux dernières années nous avons formé 671 personnes, soit 1582 stagiaires.**

## Santé sécurité au travail

Dans le cadre du déploiement de notre démarche HSE, nos actions visent en priorité à réduire les accidents du travail et à améliorer les conditions de sécurité sur l'ensemble de nos sites.

**Les initiatives engagées ont pour objectif de favoriser une prise de conscience collective autour de l'importance de la santé et de la sécurité au travail. Elles s'appuient sur une approche globale intégrant la gestion des risques, la formation, la sensibilisation et l'analyse des incidents.**

L'implication des équipes contribue à œuvrer pour garantir un environnement de travail sûr et sain pour l'ensemble des salariés et à promouvoir une culture de sécurité dans le respect des normes réglementaires.

Pour ce faire, nous nous sommes engagés à promouvoir la culture prévention via plusieurs actions :

**MOBILISER :** La prévention des risques professionnels s'inscrit pleinement dans notre logique de performance et de responsabilité sociétale.

L'élaboration et la mise à jour des DU se font en collaboration directe avec les équipes opérationnelles.





Nous inscrivons nos organisations dans une démarche vertueuse d'amélioration en étroite collaboration avec les services de prévention santé au travail de la CARSAT et la MSA.

Cette dynamique collective se traduit à travers les différents projets qui se construisent avec les équipes :

**Amélioration de la circulation sur nos sites,  
choix des EPI pour les collaborateurs,  
sécurisation des travaux en hauteur...**

**FORMER / ACCOMPAGNER** : La formation et la sensibilisation de nos collaborateurs constituent un enjeu majeur, dès leur intégration et tout au long de leur parcours professionnel.

L'observation des pratiques quotidiennes, l'analyse des incidents et le suivi des activités permettent de **renforcer la culture sécurité et de s'inscrire dans une logique d'amélioration continue.**

Nos efforts se concentrent sur la maîtrise des risques prioritaires : chutes de hauteur, exposition chimique, risques routiers, risques liés aux équipements et à la manutention, poussières...

Le Terre Tour, mentionné dans la partie « Engagement », illustre notre volonté de toucher le plus grand nombre de collaborateurs à travers des actions de prévention et de sensibilisation sur le terrain.

**AMELIORER** les conditions de travail au travers d'actions concrètes comme la réfection des locaux sociaux, la dotation de vêtements de travail adaptés par exemple.

**Pour aller vers plus d'agilité et de performance, le groupe CAL renforce son organisation et l'efficacité de sa communication par la mise en place d'outils digitaux adaptés.** L'ambition est de partager et de pérenniser nos bonnes pratiques, donner de la visibilité sur l'organisation du groupe et simplifier les flux d'informations.

## Qualité de vie et conditions de travail

Le dialogue social entre la direction du groupe et les membres du CSE est maintenu sur le même rythme que les exercices précédents.

**Sur cet exercice, ce sont 5 accords d'entreprise qui ont été signés portant notamment sur la durée et l'aménagement de la durée du temps de travail, l'intéressement, l'égalité professionnelle ou le télétravail.**

Afin d'approfondir les sous-enjeux liés à la QVCT identifiés par le groupe de travail RSE, une enquête sur les risques psychosociaux a été menée au 1er trimestre 2025 auprès de l'ensemble des collaborateurs du Groupe.

Cette démarche répondait à la fois aux attentes des partenaires sociaux, aux recommandations des organismes de prévention, et permettait d'établir un état des lieux de référence avant d'entamer de plus grands travaux sur le sujet.

Il portait sur six grandes catégories : la charge de travail, les exigences émotionnelles, l'autonomie, les relations de travail, les conflits de valeurs et l'insécurité de l'emploi.

**Avec un taux de participation de 75 %, cette enquête anonyme a permis de dégager des tendances significatives et d'identifier les principaux risques.**

**Certaines thématiques ont ensuite été approfondies au travers de groupes de discussion ciblés.**

**Le plan d'actions associé est en cours d'élaboration. Il sera construit en concertation avec les managers des équipes particulièrement concernées par les risques identifiés.**

La communication interne a évolué. En effet, il a été décidé de profiter de la mise en place de l'outil de gestion documentaire pour y intégrer l'intranet qui était trop peu utilisé. L'objectif étant bien sûr de s'assurer que tous les collaborateurs aient accès aux documents et informations nécessaires et que celles-ci soient lues par le plus grand nombre. Ce nouvel outil permettra également de mettre en place un suivi statistique plus fin.

Dans un souci d'équilibre vie professionnelle/ vie personnelle (en plus des enjeux carbone), le télétravail a été instauré à raison d'une journée par semaine pour les postes qui permettent cette pratique.

Enfin, en vue d'améliorer le confort au travail, des travaux ont été entrepris sur plusieurs sites majeurs du groupe :

- création d'un nouvel espace restauration plus convivial et lumineux au siège social de Laxou

- espace de travail revu pour l'intégration d'équipes dans les locaux de CAL élevage à Ville-en-Vermois.





Diversité des postes, perspectives d'évolution, montée en compétences, Didier Lemarquis, Directeur Général adjoint du Groupe, vous dit tout !



« Dans le Groupe CAL  
**on recrute,**  
**on forme,**  
on met en pépinière... »



**70**

ACCOMPAGNEMENTS  
AGROÉCONOMIQUES

**9**

PACKS  
JEUNES  
INSTALLÉS



**32**

ALTERNANTS  
OU STAGIAIRES

**13**

NOMBRE  
D'ALTERNANTS  
CONVERTIS  
EN CDI OU CDD



INTERVENTIONS  
AUPRÈS DES  
ÉCOLES

**13**



**10**

INTERVENTIONS  
LORS DE FORUM  
DE L'EMPLOI







**29**

**TAUX DE FRÉQUENCE  
ACCIDENTS  
AVEC ARRÊT**  
(SOIT -20%)

**48**

**TAUX DE FRÉQUENCE ACCIDENTS  
SANS ARRÊT**  
(SOIT -37%)

**0.5 TAUX DE  
GRAVITÉ**



**ACCUEIL SÉCURITÉ  
POUR LES NOUVEAUX  
ARRIVANTS**

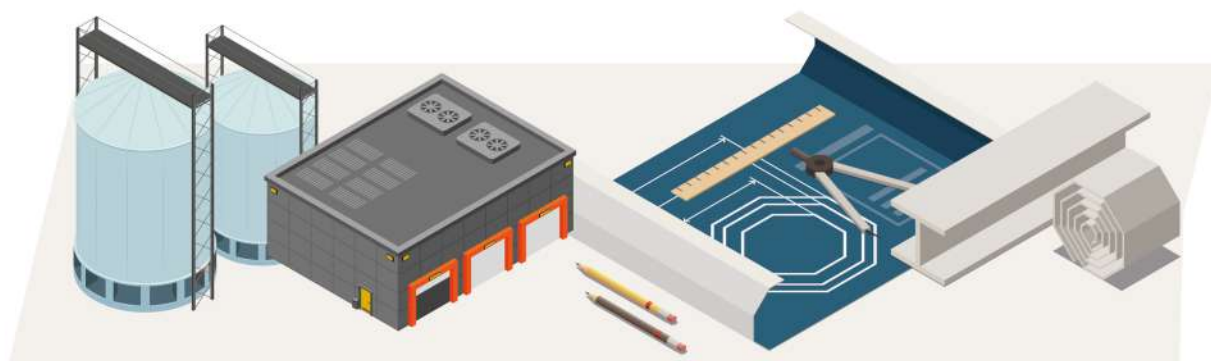
**120H**



**SENSIBILISATION  
AU PORT DES EPI**

**102H**

**94 ACTIONS CLÔTURÉES  
DU PLAN D' ACTIONS HSE**







**22**  
TURNOVER

**6.9%**  
D'ABSENTÉISME



**11 ANS**

**NOMBRE D'ANNÉES DE PRÉSENCE  
MOYENNE DANS LE GROUPE**



# [comme Expertise

## NOTRE ENGAGEMENT :

Nous nous engageons à innover pour toujours mieux produire, mieux vendre et mieux attirer les talents, afin de développer nos ambitions et réussir nos transitions.





## Intégration de nouveaux outils pour digitaliser nos activités

La digitalisation est un enjeu crucial et transversal pour le groupe. Comme dans notre quotidien, elle se déploie peu à peu dans tous les domaines. Identifier et mettre en place différents outils digitaux permet ainsi de faciliter l'automatisation de tâches répétitives et ainsi d'augmenter la valeur ajoutée des activités.

En la matière, certains travaux amorcés sur les années précédentes ont pu être finalisés. On peut citer la mise en place d'un outil de **gestion électronique des documents**, permettant de centraliser les documents importants pour tous les salariés du groupe, allant de l'accord d'entreprise aux procédures de travail.

Un second projet concerne l'implémentation d'un **logiciel unique de pointage et de gestion des absences et congés sur tout le groupe**.

Les efforts en matière de digitalisation se poursuivent, notamment avec la dématérialisation de la facturation prévue pour septembre 2026 mais également avec le changement d'ERP prévu pour le pôle végétal. Ce logiciel, au cœur de l'activité, permet de gérer commandes, factures, stocks et bien d'autres. Avoir un logiciel performant se répercutera de manière positive sur tous les processus de commercialisation.

Le groupe utilise, pour la troisième année, le logiciel Hyperplan permettant de resituer les performances de la coopérative dans son écosystème proche. L'approche se base sur des indicateurs systémiques mêlant imagerie satellite, données publiques (agreste...) et données de performances internes extraites de nos différents logiciels métiers. On peut ajouter à cela l'algorithme prédictif permettant de réaliser des prévisions d'assolement et ainsi anticiper les flux d'appro, logistiques, les infrastructures et les équipes. En effet, une connaissance fine de son milieu permet de prendre des décisions stratégiques informées et pertinentes.

**L'essor des outils digitaux dans la coopérative améliore l'efficacité du travail, facilite le suivi des données et soutient la prise de décision. Leur adoption croissante contribue également à optimiser les intrants, réduire l'empreinte carbone et renforcer la traçabilité.**

## Technologie et innovation

# TERRÉVOLUTION

CULTIVONS L'INNOVATION

L'innovation est une des priorités de notre coopérative, véritable moteur de renouveau au service de nos adhérents.

À l'image de l'agriculture qui est en perpétuelle évolution, **nous avons créé la marque Terrevolution et mis en place une commission du même nom, dédiée à l'innovation, qui favorise la diffusion de solutions nouvelles dans l'ensemble de nos métiers et auprès de nos agriculteurs.**

Qu'il s'agisse d'élevage, de machinisme, d'approvisionnement, d'agronomie, de services, l'objectif est de travailler en synergie pour accompagner les agriculteurs vers des pratiques toujours plus durables, rentables et adaptées à la complexité croissante de leur environnement.

Un des objectifs est de permettre à l'information de transiter correctement car l'innovation nous arrive régulièrement, de partout, dans toutes nos activités, et nous souhaitons que celle-ci puisse bénéficier à tout le monde.

### Cette dynamique s'incarne dans des exemples concrets :

la filière machinisme avec Mecavista, qui déploie des outils agricoles innovants, notamment grâce aux marques qu'elle distribue, est en lien direct avec les recherches agronomiques menées par notre service agro, notamment sur de la modulation de doses et de semis ; ou encore les passerelles entre l'élevage, la nutrition animale et la recherche fourragère, intégrant de nouvelles perspectives comme la méthanisation.

Afin de valoriser et partager ces avancées, nous avons, cette année, organisé trois journées en local dans des exploitations agricoles, moments privilégiés de proximité et d'échanges avec nos adhérents autour de l'innovation.





## Des partenaires machinisme tournés vers l'innovation

Mecavista travaille avec Horsch, marque reconnue pour ses innovations en matière de machinerie agricole. Michael Horsch avait d'ailleurs été la tête d'affiche de notre premier événement Terreévolution en 2023. ManutOne n'est pas en reste avec son partenaire unique, JCB, qui a placé l'innovation au cœur de sa stratégie de développement. En janvier 2024, ManutOne a inauguré ses nouveaux locaux de Ville-en-Vermois et a présenté, en exclusivité, le moteur à hydrogène JCB. Détail du calendrier, celui-ci venait tout juste d'obtenir sa première homologation dans 11 pays européens dont la France... Des recherches de débouchés sont en cours.



## Un groupe coopératif connecté

Le Groupe renforce chaque année son lien avec ses adhérents et partenaires grâce à une présence active sur les réseaux sociaux.

**En 2024, nos communautés en ligne ont connu une progression significative, avec une hausse de près de 30 % des abonnés sur la page LinkedIn du Groupe et sur la page Facebook de notre filiale Mecavista.**

Aujourd'hui, près de 10 000 personnes nous suivent sur l'ensemble de nos réseaux, ce qui en fait un élément central de notre communication.

LinkedIn apparaît comme une plateforme performante en termes de visibilité, car elle nous permet de partager une vision renouvelée et ouverte du monde agricole, vers tous les secteurs d'activité.



## Un groupe coopératif transverse

Au sein de la Coopérative Agricole Lorraine, la présence et les liens entre les pôles Végétal, Élevage et Agroéquipement se renforcent chaque année. Concrètement, le travail en commun permet de mieux valoriser les ressources de chacun : les effluents d'élevage nourrissent les sols, les cultures sécurisent l'alimentation des animaux, et les solutions agroéquipement viennent optimiser ces pratiques sur le terrain et le long terme. En partageant leurs expertises, les équipes construisent un modèle agricole équilibré, plus performant et plus résilient. C'est cette vision intégrée qui nous permet d'accompagner nos adhérents dans la durée et de contribuer positivement à la vie de notre territoire.



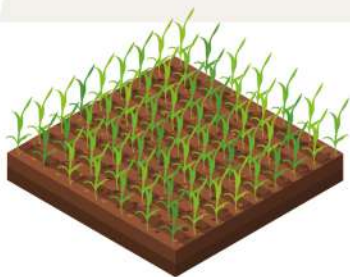




**50**  
EXPÉRIMENTATIONS  
AGRONOMIQUES

**62.5%**

TAUX  
D'EXPÉRIMENTATION  
VARIABLE



**6 000** MICRO-PARCELLES  
EXPÉRIMENTATION



**3 567**

CONNEXIONS À  
L'EXTRANET CAL  
(SOIT +8%)

**1135**

ADHÉRENTS UTILISATEURS  
DE PERFARMER

ANALYSE DE L'UTILISATION DE (SOIT +15,7%)  
L'APPLICATION ASAP'GRC POUR LES ARC

**26 000**





GROUPE CAL

# METHODOLOGIE RSE



RAPPEL DE LA METHODOLOGIE



	2024/2025	2023/2024	Évolution
<b>Gouvernance</b>			
Nombre d'administrateurs	20	20	-
Part de femmes administrateurs	5%	5%	-
Membres du CODIR	12	11	+9%
Part de femmes CODIR	33%	23%	+10%
Formation RSE CODIR	80%	80%	-
Formation RSE administrateurs	90%	90%	-
Taux de manager formés	63%	55%	+15%
<b>Effectifs</b>			
Nombre de salariés	393	391	+0,005%
Nombre de personnes en situation de handicap	3	9	-66%
Part de femmes dans le Groupe	23%	23%	-

## Rappel de la Méthodologie de détermination des enjeux RSE

Pour déterminer les enjeux prioritaires du Groupe, nous avons suivi une méthodologie en 3 temps :

### 1- Diagnostic de départ

Nous avons travaillé en collaboration avec la Coopération Agricole et avons interrogé les responsables de la coopérative ayant une vision globale sur l'ensemble des activités (végétal, élevage, agroéquipement) afin de collecter les informations nécessaires en balayant les différents piliers de la RSE et les 7 questions centrales de l'ISO 26000.

Cet exercice a permis d'amorcer la priorisation des enjeux de la coopérative et les actions à envisager.

### 2- Consultation des parties prenantes

En parallèle, la commission RSE a identifié et listé les parties prenantes de la Coopérative (toute personne ou entité pouvant affecter/influencer ou être affectées/influencées par les activités de l'entreprise) et en a ressorti celles à interroger en premier lieu (parties prenantes prioritaires) : nos collaborateurs et adhérents.

Ceux-ci ont reçu un questionnaire en ligne qui a ensuite été dépouillé pour mettre en exergue les enjeux prioritaires de chaque catégorie.

Enfin, environ 5% des répondants ont été vus en entretien physique pour approfondir sur ces enjeux.

### 3- Construction de la matrice de matérialité

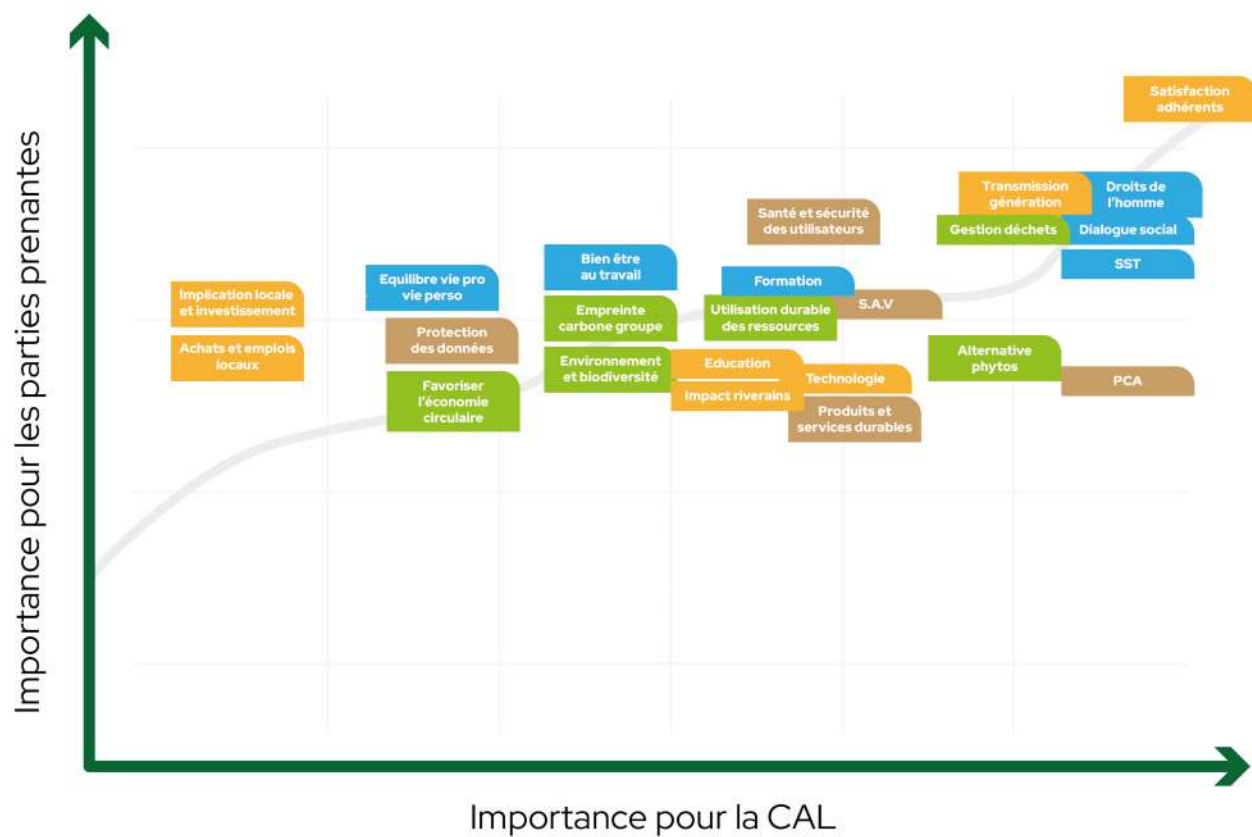
Pour construire cette matrice, nous avons croisé notre vision interne de l'importance des enjeux RSE sur la performance de l'entreprise avec les attentes de nos parties prenantes prioritaires issues de l'étape précédente sur la base de la pondération ci-dessous :

- Diagnostic RSE interne > pondération 50%
- Consultation collaborateurs > pondération 25%
- Consultation adhérents > pondération 25%





Ces résultats ont été reportés dans  
notre matrice



Celle-ci nous a permis de cartographier ces enjeux et de déterminer ceux qui apparaissent comme étant prioritaires pour le Groupe et qui font aujourd'hui l'objet d'un plan d'actions.



GROUPE CAL

# MERCI





GROUPE CAL

# RAPPORT ANNUEL 2025



SEMONS LA **CONFIANCE**, RÉCOLTONS LA **VALEUR**

**[www.cal-lorraine.fr](http://www.cal-lorraine.fr)**

