

RAPPORT D'ACTIVITÉ

2018/2019

26

Bilan

10 | ACTIVITÉ
CÉRÉALES

14 | ACTIVITÉ
APPROVISIONNEMENT

16 | ACTIVITÉ
MACHINISME

12 | ACTIVITÉ
ÉLEVAGE

“

*Au-delà de
l'analyse
des chiffres, nos
Assemblées de
Section...”*



03

Édito

04

Le Groupe

07

Gouvernance

10

Activité Céréales

13

Prix d'Acompte

14

Activité Approvisionnements

16

Activité Machinisme

18

Activité Élevage

20

Productions Animales

22

Bilan Agronomique

24

Rapport Financier

25

Focus Chiffres

26

Bilan Actif et Passif

28

Compte de Résultat

30

Les Comptes Consolidés

ÉDITO



Madame, Monsieur, Cher Adhérent,

Au moment de tirer les conclusions de l'exercice 2018/2019, nous pouvons nous satisfaire d'un bilan positif.

Cette campagne est néanmoins marquée par un recul de la moisson. Les rendements sont en retrait, notamment dans les secteurs Est et Sud de la Coopérative. Les conditions climatiques ne sont pas sans conséquences sur notre capacité de production. La sécheresse aura perturbé les semis de colza mais aussi le bon développement des maïs et des tournesols. La bonne nouvelle est venue des marchés avec une évolution significative des cours pendant les premiers mois de l'exercice.

De plus, la poursuite du déploiement de nos plans d'actions opérationnels a participé aux conclusions financières d'un bon niveau. Votre Conseil d'Administration a, une nouvelle fois, choisi une redistribution maximale pour les Adhérents au travers de la rémunération du capital social, accompagnée de ristournes sur l'ensemble des activités.

Au-delà de l'analyse des chiffres, nos Assemblées de Section et notre Assemblée Générale sont l'occasion de revenir sur la vie de votre Coopérative, sur les travaux du Conseil d'Administration et sur les enjeux qui se présentent à nous.

Le sujet de la séparation de la vente et du conseil aura été au cœur de nos réflexions.

Aujourd'hui, il ne s'agit pas d'annoncer notre choix mais d'échanger sur les valeurs, les missions et les ambitions d'un accompagnement revisité de nos Adhérents afin de relever les défis qui se profilent.

Ces évolutions ne seront pas non plus sans conséquences sur les offres, les services, l'organisation et la relation avec nos Agriculteurs sociétaires.

Notre société change, notre environnement bouge à une vitesse que nous n'avons jamais connue.

Hier et aujourd'hui, votre Coopérative a su vous apporter les services que vous attendiez.

Demain, elle saura être la mieux armée pour accompagner ses Agriculteurs Engagés !!!

Le Président,
Jean-Paul Marchal.



PÔLE VÉGÉTAL

APPRO | CÉRÉALES
SERVICE AGRONOMIQUE

ÉPILOR | ARÉA | TERIALIS | UCA



PÔLE AGROÉQUIPEMENT

CAL ACHINISME | ETS HENNEQUIN
SECOPI | L.A.L
CERTIF AGRI LORRAINE



PÔLE SUPPORT

DIRECTION GÉNÉRALE | FINANCES |
RESSOURCES HUMAINES | ADHÉRENTS |
COMMUNICATION | INFORMATIQUE |
PATRIMOINE | QUALITÉ



PÔLE DISTRIBUTION

ZÉLIKER | SAS LAD
FIOUL



PÔLE ANIMAL

CAL ÉLEVAGE

LORIAL | CLOÉ

UN GROUPE STRUCTURÉ

EN 4 GRANDS PÔLES D'ACTIVITÉ



PÔLE VÉGÉTAL



PÔLE AGROÉQUIPEMENT



PÔLE ANIMAL



PÔLE DISTRIBUTION

Les activités s'appuient sur un pôle SUPPORT fort et transversal.

LA COOPÉRATIVE AGRICOLE LORRAINE

composée de ses quatre activités historiques :

CAL APPRO : Ventes d'agro fournitures : semences, engrais, produits de protection des plantes, aliments du bétail.

CAL CÉRÉALES : collecte, stockage, travail et valorisation du grain.

CAL MACHINISME : Vente et réparation de matériel agricole. Services. Expertise. Agriculture de précision.

CAL ÉLEVAGE : Achats et ventes de bovins. Productions sous signes de qualité. Actions spécifiques jeunes agriculteurs. Aides au développement. Encadrement technique, Porteur de projets. Prescripteur de bâtiments. Plan sanitaire d'élevage.

SES 6 FILIALES

SAS LORRAINE AGRICOLE DISTRIBUTION : 15 magasins Point Vert et Point Vert Le Jardin spécialisés en jardin, équipement rural, bricolage, animalerie et vêtements. Distribution de fuel.

ZÉLIKER : Matériaux de construction et distribution de fuel.

HENNEQUIN : Vente et réparation de matériels agricoles. Services. Expertise. Agriculture de précision.

SECOPI : Vente et réparation de matériel agricole. Services. Expertise. Agriculture de précision.

LOC AGRI LORRAINE : Location de matériel agricole.

CERTIF AGRI LORRAINE : Contrôle de pulvérisateurs

ET SES 6 GROUPES ASSOCIÉS

ÉPILOR : Semences certifiées. Aliments.

LORIAL : Fabrication aliments du bétail.

CLOÉ : Commercialisation d'animaux et logistique.

TERIALIS : Commercialisation de céréales et d'oléo-protéagineux.

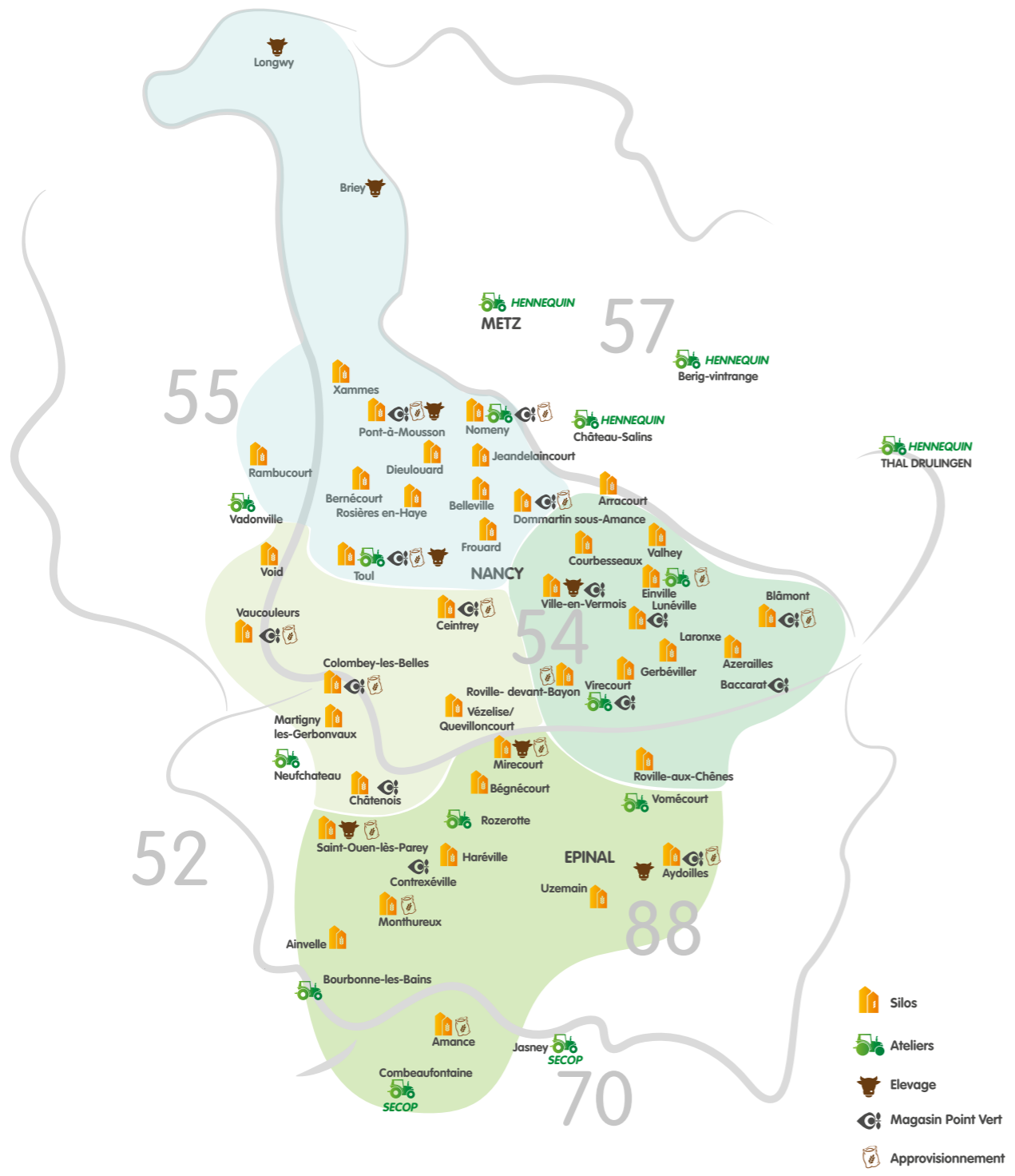
ARÉA : Centrale de négociations. Produits de protection des plantes. Fertilisants. Semences. Agro-fournitures.

UCA FROUARD & BELLEVILLE : Stockage de céréales.



DIRIGEANTS

GOUVERNANCE 2019



PRÉSIDENT
Jean-Paul MARCHAL



VICE-PRÉSIDENT
Bruno COLIN



VICE-PRÉSIDENT
Jean-Marc OUDOT

MEMBRES DU BUREAU



GAEC de BARBEZIEUX
Bruno COLIN
(Commission Élevage)



GAEC de DOMBASLE
Jean-Paul GIRARD
(Commission Appro)



Philippe HENNEBERT
(Commission Finances-
Investissements)



GAEC Saint SÉBASTIEN
Jean-Paul MARCHAL



EARL des CHANELLES
Jean-Marc OUDOT
(Commission
Machinisme)



GAEC CHEZ ROGER
Bruno PIERRON



GAEC de la CLÉ
Philippe POIROT
(Commission Adhérents
& Communication)



SCEA SIMONIN
Pierre-Yves SIMONIN
(Commission Céréales)

COMITÉ DE DIRECTION



DIRECTEUR
Eric CHRÉTIEN



DIRECTEUR APPRO
Yves BEUDY



**DIRECTRICE
RESSOURCE HUMAINES**
Sophie GASSE



**DIRECTEUR
MACHINISME**
Didier LEMARQUIS



**DIRECTEUR ADMINISTRATIF
ET FINANCIER**
Michel VOGIN



**RESPONSABLE
ÉLEVAGE**
Julien TISSERAND

ADMINISTRATEURS

** Administrateurs Stagiaires JA



EARL SAINT MARTIN
Bertrand BARBIER



Bernard BATHO (ANC)



GAEC de METENDAL
Francis BLANCK



**GAEC de la GRANDE
SAULE**
Stéphane BRÉGEOT



EARL de la CROIX
Ludovic BROCARD



GAEC de la GARE
Gérôme CORNUÉZ



SCEA des HOMBOIS
Jean-Baptiste DOYEN



GAEC de la ROUASE
Daniel HANRIOT



**EARL SAINT MARTIN
de LORRAINE**
Dominique
HIRTZBERGER



GAEC SAINT LOUIS
Benoît MARCHAL



GAEC de la BARRE
Jean-Luc MASSELOT



EARL des MESANGES
Christophe MERCIER



François-Étienne
MERCIER**54



Paul NICOLAS **88



GAEC CLAIR ARGENT
Stéphane OUDIN



EARL du BILLOT
Christian POIROT



**GAEC de la BONNE
FRANQUETTE**
Cyril SAUNIER



SCEA de l'ENCLOS
Yves SCHWARTZ



EARL de FOULCREY
Henri THIRIET

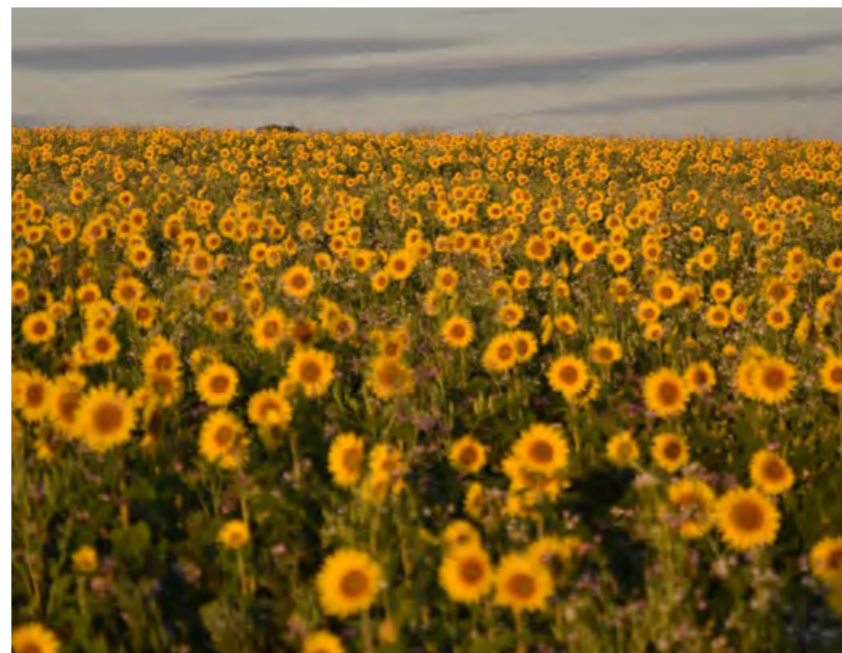


Barnabé VAUTHIER**55



GAEC de LÉRY
Xavier VINGERT

ACTIVITÉ CÉRÉALES



Après un hiver peu rigoureux mais très long, nous sommes passés à un printemps avec des températures estivales. Les tournesols ont mis plus d'un mois à lever. La sécheresse nous a de nouveau volé des tonnes avec des collectes par espèce très moyennes et des rendements hétérogènes d'un secteur à l'autre. La pluie est tombée au stade crucial de la floraison des blés. La conséquence fut immédiate, 34% des blés n'ont pu trouver qu'un débouché fourrager compte tenu de la teneur en DON élevée. Pour les orges, ces pluies tardives ont contribué à faire grimper le taux de protéines. Il a été possible de valoriser 70% des Etincel et 90% des volumes de Planet en qualité brassicole. Pour la moisson « d'automne », la chaleur excessive a réduit la collecte de tournesol mais a permis de les stocker sans l'utilisation des séchoirs. Les rendements en maïs ont été divisés pratiquement par deux avec une moyenne de 57 quintaux/ha.

La valorisation de l'ensemble des volumes s'est faite malgré un record historique de basses-eaux. La navigation a été pratiquement interrompue du 15 juillet au 15 janvier. Les températures hivernales douces, les silos totalement saturés ont généré des infestations d'insectes de stockage et des ruptures de charge en logistique. Pour réussir à vider les silos en vue de la récolte 2019, 200.000 tonnes ont été chargées mensuellement sur le premier semestre 2019. Saluons cette belle performance de TÉRIALIS et des équipes de silos. Malgré cela, sachons nous satisfaire d'une valorisation commerciale qui s'est traduite avec une hausse moyenne de prix de 30€/t sur les céréales et 15€/t sur les oléo-protéagineux. C'est une vraie bouffée d'oxygène pour les exploitations de notre secteur.



Malgré des contrariétés, la moisson 2018 nous a laissé de belles satisfactions. Sa valorisation commerciale a été la bienvenue au sein des exploitations.”

Philippe HANCE

Responsable flux logistique Céréales



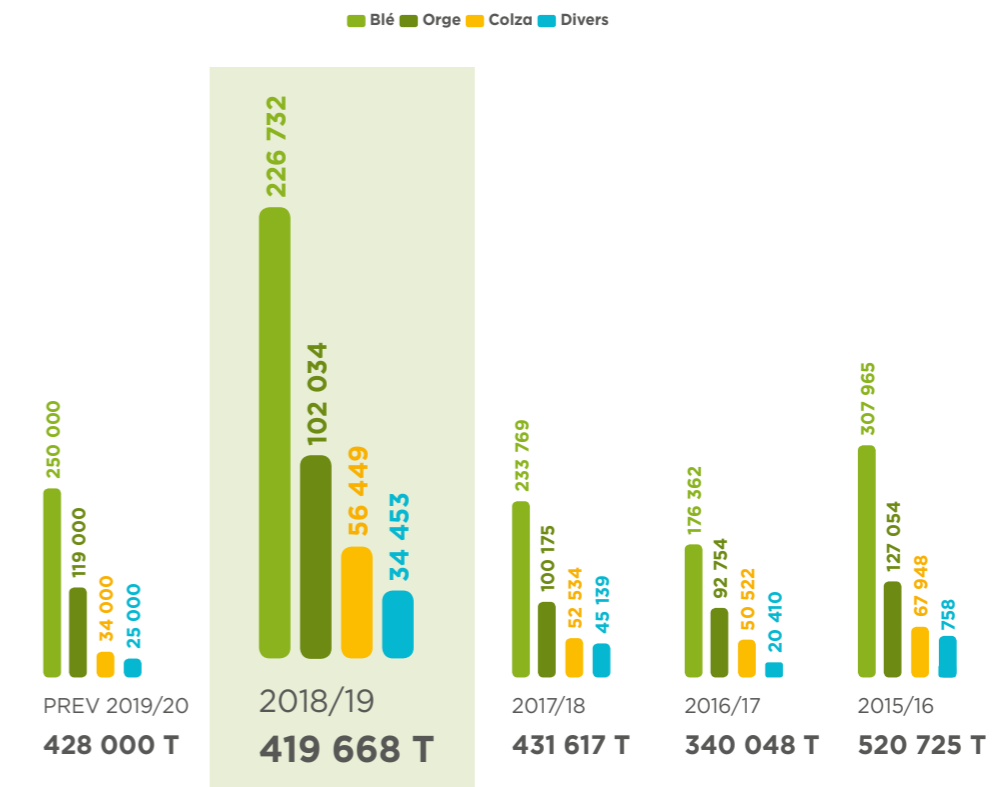
419 668

Tonnes collectées sur l'année 2018/19

Concernant la campagne 2019, l'automne très sec 2018 a perturbé les assolements avec la disparition de 30% des surfaces de colza implantées et a retardé d'un mois la levée des céréales semées. Les conditions de végétation du printemps 2019 ont permis la mise en place d'un très bon potentiel pour l'ensemble des cultures hormis pour le colza qui a souffert durant toute la phase de floraison. La moisson débute à la fin du mois de juin et plusieurs épisodes caniculaires affectent la maturation des céréales et hypothèquent la récolte des surfaces implantées en tournesol et maïs. Au final, notre région termine ses récoltes avec un rendement de 71 quintaux/ha en orge d'hiver, 66qx/ha en blé et 57 en orge de printemps. Pointe de satisfaction, on peut annoncer une qualité supérieure pour l'ensemble des espèces. Cela permet de nous positionner sur de nouvelles opportunités de marchés. Pour les autres cultures, c'est la déception. Quand les maïs prévus en grain n'ont pas été ensilés, les éleveurs les reprennent ou en achètent pour compléter un stock fourrager au plus bas (-40% en volume). Cette collecte 2019 ne sera pas, à l'inverse de la France, la 2ème meilleure récolte historique. Commercialement, la performance nationale et le Brexit sont à l'origine de la baisse des prix au cours de cette première partie d'exercice. Une embellie de 10€/t est néanmoins observée depuis quelques semaines en céréales et le manque de graines de colza tend à faire progresser légèrement les cours. Gageons que le niveau d'eau et les prix se maintiennent pour terminer cette campagne dans les meilleures conditions pour tous.

RÉCOLTE 2018

COLLECTE EN TONNES



PRIX ACOMPTE RÉCOLTE 2018

Quantités engagées au 30/04/2018

VARIÉTÉ	PRIX €/T (5)	RISTOURNES ⁽⁶⁾ 2,0% DU CA ⁽⁴⁾	PRIX TOTAL MOISSON	01/10/2018 +5,0 €/T ⁽³⁾	01/12/2018 + 8,5€/T ⁽³⁾	16/01/2019 12,0€/T ⁽³⁾
Blé plus ⁽¹⁾	169	3,38	172,38	177,48	181,05	184,62
Orge Planet contrat ⁽²⁾	188	3,76	191,76	196,86	200,43	204,00
Escourgeon Étincel contrat ⁽²⁾	166	3,32	169,32	174,42	177,99	181,56
Orge et escourgeon mouture	158	3,16	161,16	166,26	169,83	173,40
Maïs	153	3,06	156,06	161,16	164,73	168,30
Tournesol oléïque	351	7,02	358,02	363,12	366,69	370,26
Colza hiver	354	7,08	361,08	366,18	369,75	373,32
Pois	188	3,76	191,76	196,86	200,43	204,00

1- Prime Blé Plus incluse
 2- Orges de qualité brassicole d'hiver et de printemps avec protéines à 11,5% maximum
 3- Prime pour stockage à la ferme
 4- Projet de ristournes A.G.
 5- Parités et Primes d'approche à ajouter (ex : 2€/t + 4€/t pam)
 6- L'ensemble des volumes commercialisés en Prix de Marché bénéficient du versement des ristournes

ACTIVITÉ APPROVISIONNEMENTS



Avec 51 356 000€, le chiffre d'affaires 2018/19 est en légère progression par rapport à N-1 avec toutefois de fortes disparités selon les familles.

La famille engrais progresse de 4%, les amendements, une fois n'est pas coutume, progressent fortement avec plus 2 500 T en Casio3 qui, avec son rapport technico-économique très favorable tire le marché vers le haut. On peut y voir aussi une volonté des agriculteurs, de réinvestir dans les bases de l'agronomie.

C'est l'azote qui baisse cette année le plus, avec -2 000T, ayant pour cause essentielle la baisse importante des surfaces de colza, remplacées pour une partie par de cultures moins gourmandes.

Pour le reste, le marché des P/K et PK est resté stable.

En phytosanitaires, un nouveau recul de 2% par rapport à une année 2017/18 qui n'était déjà pas favorable. On peut y voir plusieurs explications, la première c'est que la baisse annoncée pour 2025 en matière de « Pesticides » est bien en cours, la seconde c'est la forte baisse des surfaces de colza, -27%, grand consommateur d'herbicides entre autres, ensuite les désherbages d'automne sur céréales ont été moins importants que d'habitude, compte tenu de la sécheresse, qui elle-même a une fois de plus tiré le marché des glyphosates et des anti-limaces vers le bas, et enfin un printemps peu favorable aux maladies avec une diminution importante des T1, seul le deuxième traitement contre la Septoriose subsiste encore de façon presque systématique.

Si l'alimentation animale affiche +6%, c'est d'une part avec la hausse des prix en céréales, et c'est surtout les matières premières qui tirent le marché vers le haut avec +2 000 T. En effet les éleveurs ont dû subir une fois de plus la double peine, la hausse des prix et le manque de fourrages à l'automne à cause des conditions climatiques défavorables.

Nous le disions déjà l'année dernière, mais l'élevage Lorrain, suite à de mauvaises années qui se succèdent, fait l'objet d'un déficit chronique en matière de trésorerie, ce qui fragilise nos exploitations d'élevage.

“Une répartition du chiffre d'affaires très hétéroclite avec cette année encore, des exploitations élevage fortement impactées.”

Yves Beudy

Directeur Approvisionnements

CHIFFRE D'AFFAIRES EN M€

■ Engrais ■ Phytos ■ Aliments ■ Semences ■ Equipement rural ■ Services



L'équipement rural (CCF) lui aussi fait l'objet d'un net recul de 10% par rapport à l'année précédente, et n'a qu'une seule explication : la sécheresse de cette année n'a pas permis, comme nous l'avons déjà dit dans la rubrique aliments du bétail, de récoltes suffisantes et si certains été et automne permettent parfois, avec des semis d'intercultures, de rattraper le manque de fourrage, ce ne fût malheureusement pas le cas en 2018.

Belle campagne pour les semences hybrides, +3%, et si les semences de colza ont fortement diminué, - 23%, celles de tournesol et de maïs ont par contre largement compensé cette perte en chiffre d'affaires, avec +11% chacune.

Dans la même ligne les semences de céréales ont progressé de 6%, deux explications : tout d'abord un ensemencement supérieur en blé compte tenu des bonnes conditions de semis, et surtout une forte hausse en semences de printemps, essentiellement avec l'orge de printemps, +63%, qui a compensé pour une bonne partie le manque de colza.

Pour terminer les services, souvent oubliés, mais qui maintenant représentent 327 000 €, avec une hausse de 24%, notamment, avec le développement de Be Api.



ACTIVITÉ MACHINISME



Nous enregistrons depuis deux exercices des performances commerciales de très bon niveau dans un marché, il est vrai plus porteur et propice à l'investissement. Nous avons su répondre présent et être force de propositions à travers nos offres en assurant un service de qualité malgré nos problématiques de sous-effectifs sur certaines bases.

L'évolution du chiffre d'affaires provient essentiellement de l'activité commerciale, et plus particulièrement des ventes de tracteurs, automoteurs et une progression de l'ordre de 33% concernant les matériels d'accompagnements !

93 Tracteurs, 40 Téléscopiques et 9 Moissonneuses Batteuses ont été vendus durant l'exercice, ce qui a permis de consolider notre part de marché tracteurs aux alentours de 23%. Nous restons toujours aussi solides dans le marché de la manutention avec JCB, dans une industrie qui progresse.

En matériels d'accompagnement, le travail du sol et les semis ont dopé le chiffre d'affaires. Notre partenariat avec Horsch, associé à la profondeur de la gamme a permis d'augmenter nos parts de marché. Nous avons également été très présents dans tous les matériels à destination des éleveurs et des méthaniseurs.

Dans ce contexte, plutôt orienté matériel neuf, l'activité occasion a bénéficié de cette dynamique et progresse de l'ordre de 16%. Le marché de l'occasion s'oriente vers des matériels plus récents, disposant d'options incontournables et avec des valeurs de reprise unitaires plus importantes. Le stock de matériel d'occasion a largement progressé en valeur, dû aux reprises de moissonneuses batteuses concurrentes et de tracteurs de forte puissance. Le revers de la médaille !

L'activité Services a progressé, tant pour la main d'œuvre facturée (+6%) que pour les pièces de rechange (+9%). Nos offres de maintenance, forfaits d'entretiens, relayées par nos techniciens itinérants connaissent un véritable succès et permettent de conjuguer service et proximité à un autre temps que celui d'un atelier.

“ Avec un chiffre d'affaires flirtant avec les 40 M€, nous pouvons apprécier ce niveau d'activités à sa juste valeur et être fiers de cette performance. Il est la résultante d'un travail d'équipe tangible et d'une synergie positive. ”

Didier LEMARQUIS
Directeur Machinisme

Nous sommes toujours en tension au niveau des effectifs dans nos différentes bases. Nous avons vécu un exercice soutenu par des préparations et mises en route massives de matériels, par des demandes importantes de révision de moissonneuses batteuses et autres matériels.

Il est toujours aussi difficile de recruter dans nos métiers, de trouver des candidats capables de manager des équipes et de planifier la ressource compétence dont on dispose. Dans ce contexte, nous avons intensifié notre présence dans différents forums de l'emploi, de l'orientation, communiqué sur l'entreprise, mis en place davantage de contrats d'apprentissage ou de qualification. Un engagement qui portera ses fruits dans quelques années !

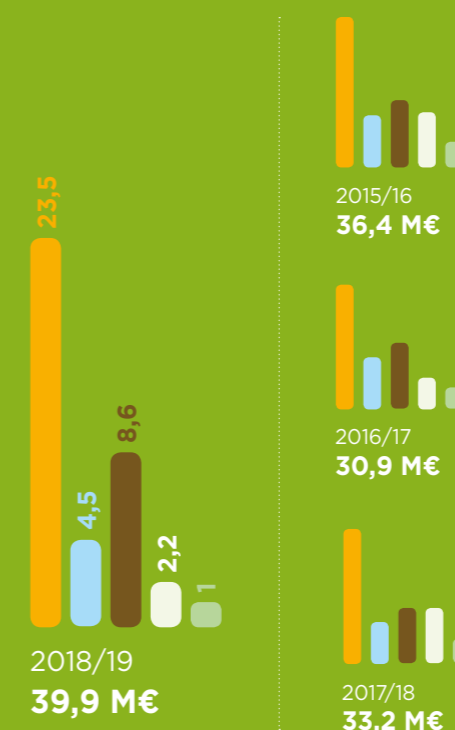
En termes de diversification d'activité, dans le cadre du projet Lorraine 2025, nous avons fléché l'activité Espaces Verts Professionnels John Deere comme une véritable complémentarité avec la partie agricole.

Depuis Novembre 2018, nous avons signé 3 contrats avec John Deere pour commercialiser la gamme Plaisance, Pro et Golf. Une véritable opportunité !

L'activité a réellement pris son envol en février 2019 et nous enregistrons un très bon démarrage d'activités auprès des Collectivités, Professionnels du Paysage et des différents Golfs de notre secteur concédé (Départements 54/55/57/88/70). Le chiffre d'affaires projeté à 3 ans pourrait représenter 3 000 000 € au regard du potentiel existant.

CHIFFRE D'AFFAIRES EN M€

■ Neuf ■ Occasion ■ Pièces ■ Main d'œuvre ■ Élevage



ACTIVITÉ ÉLEVAGE



LA PRODUCTION DE VIANDE RALENTIE SUR LE TERRITOIRE NATIONAL !

Malgré un niveau de production de viande timidement stable en 2018, à mi-parcours sur 2019, les abattages sont en nets replis de -4%. La baisse des volumes de taurillons persiste, affichant jusque -11% de jeunes bovins laitiers. La demande extérieure est restée très limitée vers les pays tiers et le marché européen est marqué par une faible dynamique.

À l'inverse, les abattages de vaches auront été soutenus avec +2% sur l'année 2018 dans un contexte de disponibilités fourragères limitées. Cette hausse en races allaitantes est la conséquence d'une décapitalisation du cheptel entamée depuis 2016, mais ralentie fortement cette année avec -3% de réformes. Les effectifs de vaches sont encore en baisse avec -0,9% du cheptel laitier et -1,2% du troupeau allaitant. Sur deux années, c'est près de 150 000 vaches de races à viande manquantes !

La moindre disponibilité de viande de femelles se traduit par une hausse des importations malgré un léger repli de la consommation de viande de bœuf de -0,5%. Les attentes des consommateurs se confirment avec la hausse des produits hachés, et également sur des enjeux nouveaux tels que le bien-être animal, l'environnement, le maintien de la biodiversité et des ressources en eau, ...

Les États Généraux sur l'Alimentation ont eu pour mission de répondre à ces considérations. Notre profession s'est saisie des dossiers en valorisant la production par l'ambition de la contractualisation et le développement des Labels Rouge.

CAL ÉLEVAGE : DES PERSPECTIVES FAVORABLES...

Les volumes collectés sont en baisse de 2% sous l'effet d'une réduction globale de toutes les catégories bovines. La hausse importante de la collecte de veaux laitiers, les dernières années à +9%, se traduit directement par un retrait de l'engraissement de jeunes bovins. Concernant les femelles, en comparaison, le niveau de l'an passé n'a pas été atteint mais sur deux années l'abattage affiche +5%. Malgré un contexte climatique impactant les stocks fourragers, la décapitalisation du cheptel allaitant connu les deux dernières années est limitée sur la fin de cet exercice.

Les remises en place permettent de se projeter favorablement sur le nouvel exercice avec une hausse de 6,6% de bovins maigres destinés à l'engraissement. Le marché est globalement fluide, mais terne et largement marqué cette année par une faible disponibilité de bovins finis en exploitation et une demande très limitée de la part des abatteurs. Les cours des bovins de races à viande dépassent le niveau 2018 en mâles et femelles. Par contre, les volumes importants de vaches laitières n'ont pas permis de maintenir les prix. Concernant les jeunes bovins laitiers le marché inerte outre Rhin et la non compensation de vaches de réformes placent les cours en retrait.

LES ACTIONS CAL ÉLEVAGE D'ADAPTATION AUX MARCHÉS

Depuis plusieurs années, CAL Élevage est engagée dans une stratégie, Lorraine 2025, d'adaptation aux marchés et de sécurisation du revenu des Éleveurs-Adhérents. La construction de filières sécurisées et contractualisées est un axe majeur de développement. Bien sûr garantir un prix de reprise est essentiel, mais l'enjeu est également de rester en adéquation avec la demande de consommation. De nouveaux contrats ont été lancés récemment et d'autres sont en cours de finalisation !

Jeunes bovins, vaches et génisses, races à viande ou croisées lait, ..., les filières développées sont multiples tant avec les abatteurs que les enseignes de distribution. Les démarches de proximité sont plébiscitées et les filières Labels Rouge sont en phase de déploiement.

“

L'équipe Élevage est actrice et porteuse de l'ensemble des filières développées et nous mettons tout en œuvre pour accompagner la production !”

Julien TISSERAND
Responsable Élevage



NUTRITION ANIMALE



L'année écoulée a démarré sous les signes d'une sécheresse qu'aucun acteur ne peut oublier qu'il soit éleveur, fabricant et de fait acheteur de matières premières ou batelier par exemple. En effet les premiers mois de l'exercice 2018-2019 ont été marqués par la rareté et la forte hausse du prix des matières premières agricoles. La météo a également engendré un phénomène de basses-eaux impactant les possibilités de navigation sur la Moselle et induisant des surcoûts de transport pénalisant à nouveau l'achat de certaines matières nécessaires aux usines d'aliment du bétail.

Il est important de rappeler que l'exercice passé est le premier où LORIAL a dû faire preuve de sa capacité à fabriquer et livrer avec sa nouvelle organisation resserrée autour de deux sites industriels modernisés. Soulignons également que dans ce contexte déjà compliqué, un incendie sur le site de Sorcy a pénalisé la capacité de production pendant deux semaines durant le dernier trimestre 2018, une période de forte demande des éleveurs.

Cet environnement plein de challenges a amené les équipes LORIAL à redoubler d'énergie pour finaliser les projets tel le rodage de l'usine de SORCY (55) autour de sa capacité de fabrication et d'expédition démultipliée, tel l'ajout d'un second portique vrac sur l'usine de MOLSHEIM (67) ou encore tel la planification centralisée des tournées de livraisons des éleveurs. Dans ce même esprit de continuité du projet Rebond, l'organisation interne a continué d'évoluer tout au long de l'exercice, tout en s'adaptant à la réalité du quotidien. L'objectif global étant de maintenir une réponse aux attentes des élevages sous forme d'un triptyque solution technique-coût-délai tout en garantissant la pérennité de LORIAL, une clé pour l'accompagnement de l'élevage sur la région.

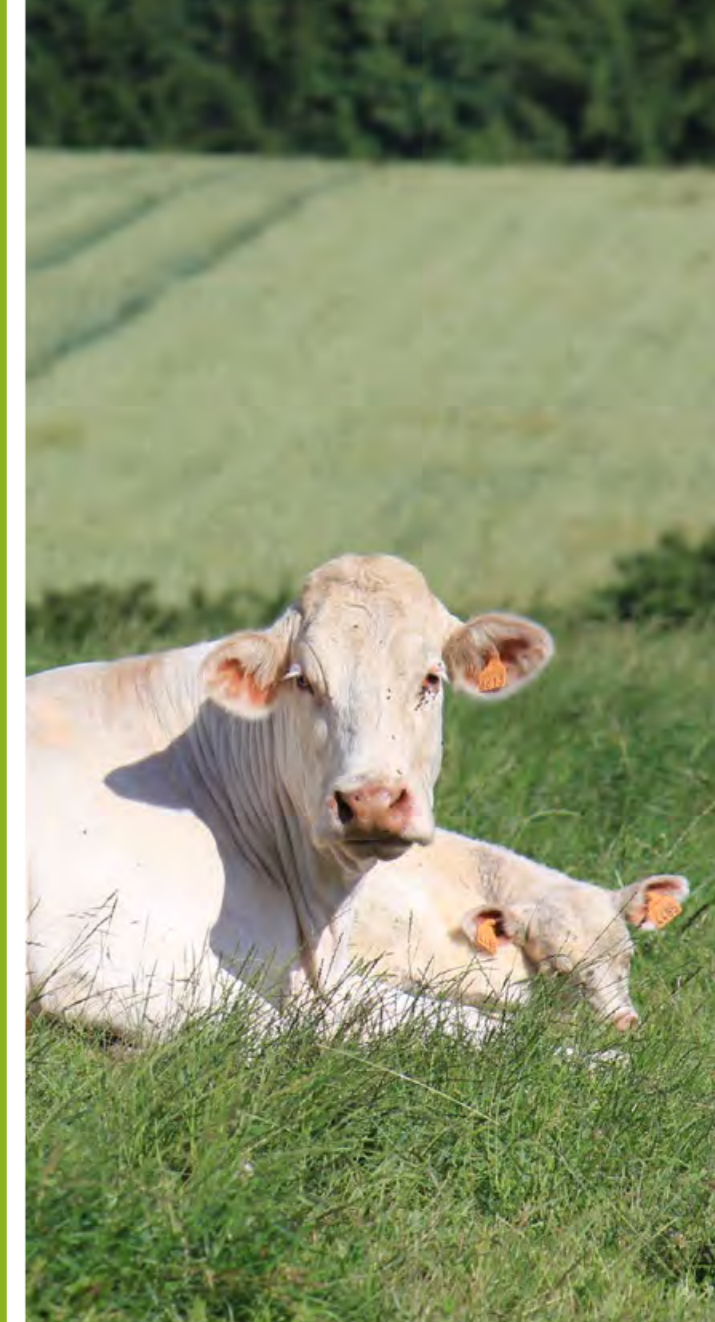
“
Malgré les premiers mois marqués par des fluctuations importantes sur les coûts des matières premières et une météo capricieuse, nous soulignons des résultats encourageants pour tous.

Laurent RONCE
Directeur LORIAL

D'autre part, la fabrication globale d'aliments du bétail sur le quart Nord-Est de la France a de nouveau baissé sur l'exercice 2018-2019 même si cela s'est limité cette année à -0,7% en tonnage.

Dans ce contexte et après plusieurs années de baisse, l'ensemble des efforts de LORIAL et des Coopératives investies en son sein, ont permis de présenter des résultats en croissance de plus de 3% en terme de tonnes d'aliments fabriqués ainsi qu'un résultat net comptable légèrement positif.

Ces résultats encourageants sont cependant à prendre comme des éléments de motivation pour maintenir les efforts et les projets d'amélioration de cette structure au service des éleveurs.



BILAN

AGRONOMIQUE



Les dernières récoltes de 2019 témoignent de la très grande amplitude des niveaux de rendement qui peuvent varier pour les maïs grain de quelques q/ha dans des zones sans épis à près de 100 q/ha dans les meilleures situations. Sur les 26 essais prévus en ensilage par les coopératives lorraines 18 ne sont pas utilisables dont SEXEY les BOIS. Les autres contribuent à l'alimentation de notre base de données, en particulier pour l'évaluation systématique des pouvoirs méthanogènes. Le travail sur la production de biomasse se poursuit avec de bons résultats pour les cultures d'hiver, par contre les CIVE d'été semées en juin n'ont jamais levé à BOUVRON. En tournesol, l'essai de VILLEY le SEC en argilocalcaire superficiel plafonne à 10q/ha alors que les meilleures parcelles de limons dépassent 35q/ha. L'effet des facteurs limitants du sol est accentué par les conditions climatiques de l'année sur toutes les cultures.

Dès l'été 2018, le manque de pluie a perturbé l'implantation des couverts. Les espèces (et variétés) les plus vigoureuses semées le 8 Août dans les argiles de notre essai de VAUDIGNY sont loin du développement atteint dans la parcelle autour semée fin juin, juste après la récolte de l'orge. Ce thème de l'effet des couverts sur la restructuration des sols et ses effets sur la culture suivante est reconduit cette année dans une situation à peine plus favorable. Dans les sols peu profonds de MARTINCOURT, le couvert permanent de trèfle blanc était totalement desséché et n'avait vraiment pas besoin d'être régulé avant le semis du blé. A la faveur de l'hiver clément, il a redémarré et nous a permis de poursuivre nos observations sur la sélectivité des herbicides de printemps.

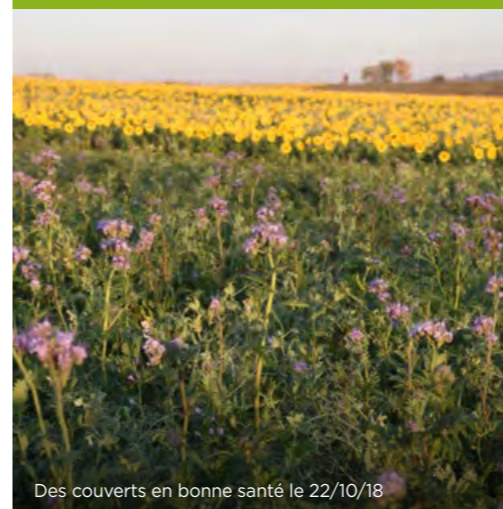
“
Adapter la conduite des cultures en fonction du sol est plus que jamais d'actualité sous des conditions climatiques instables. C'est l'objectif de la démarche be API qui fournit des cartes de modulation des intrants selon des objectifs de rendement intraparcellaires variables.

Claude CHALON
Responsable Agronomique

Une levée compliquée aussi pour les blés ne nous a pas permis, dans l'essai de CEINTREY d'évaluer la performance des herbicides d'automne. Leur utilisation reste pourtant impérative, associée à un maximum de leviers agronomiques, pour contrer la perte d'efficacité des antigraminées de printemps. Dans ce contexte, avancer les dates de semis n'est toujours pas une bonne idée pour réussir à réduire le stock de graines d'adventices du sol (c'est confirmé pour l'automne 2019...). Malgré une bien meilleure levée que le semis classique du 02 octobre, le semis très précoce du 03 septembre 2018 testé à MARTINCOURT, perd 13,3 q/ha à cause des insectes (pucerons, cicadelles et surtout mouches des semis) malgré trois insecticides en végétation.

Les petits colzas aussi ont traversé l'hiver sans difficulté mais beaucoup n'avaient jamais levé, voire n'avaient pas été semés dans des sols trop desséchés. L'avenir de cette culture est vraiment lié à la réussite de l'implantation qui est encore problématique pour la campagne en cours. Une grande vigilance est nécessaire sur la qualité de la préparation du sol, le choix des variétés les plus vigoureuses, la fumure de fond si possible localisée au semis (12,4 q/ha gagnés cette année dans l'essai de PANNES en sol carencé en phosphore), la mise en œuvre des plantes compagnes, la maîtrise des insectes. Les populations de grosses altises sont en augmentation. Une estimation par la méthode BERLESE des quantités de larves présentes dans les pétioles est à envisager pour adapter les stratégies de lutte avant que cet insecte ne devienne impossible à gérer comme c'est le cas dans d'autres régions.

Adapter la conduite des cultures en fonction du sol est plus que jamais d'actualité sous des conditions climatiques instables. C'est l'objectif de la démarche be API qui fournit des cartes de modulation des intrants selon des objectifs de rendement intraparcellaires variables. Un paramétrage régional des outils est en cours. Les essais fongicides de DIEULOUARD nous ont fournis des courbes de réponse dans les potentiels de rendement extrêmes de la même parcelle. Ils seront renouvelés cette année et, associés à la modélisation des maladies, ils contribueront à affiner nos conseils. La même démarche d'expérimentation est en place sur deux sites concernant la modulation de la densité de semis.



Des couverts en bonne santé le 22/10/18



Du vulpin jeune le 16/01/19 dans des céréales peu développées



Un essai digestat sur maïs le 29/07/19 qui ne sera pas récolté

RAPPORT FINANCIER



Le chiffre d'affaires 2018/2019 atteint 211M€. La vente de céréales malgré un retrait de la collecte en volume approche 93M€ portée par des prix très satisfaisants. L'activité Machinisme progresse de 20% et frise 40M€, soit le second niveau historique. L'Appro dépasse 51M€ et l'élevage, en léger repli s'inscrit à 27M€.

Cette progression des différentes activités se traduit par une marge globale supplémentaire de 1,4M€. La maîtrise des différentes charges : consommations extérieures, frais de personnels contribue à conforter l'Excédent Brut d'Exploitation à 5,9M€ contre 4,3M€ l'an passé. Le poste Impôts et Taxes est impacté par les dépenses de formation et la redevance de pollution diffuse. Les reprises et dotations aux amortissements et provisions minorent le résultat d'exploitation de 2,5M€, qui s'établit à 3,4M€.

Le résultat financier intègre entre autres la prise en compte de la dépréciation de la société CLOVIS qui regroupe les parts VIVESCIA Industrie de la Coopérative Agricole Lorraine et de 3 autres coopératives agricoles, pour 450K€ et la reprise de provisions des Comptes Courants BLÉTANOL à hauteur de 767K€. Ce résultat se situe au niveau de l'exercice précédent soit 1,2M€. Le résultat exceptionnel 380K€ est constitué essentiellement de cession d'actifs dont le site de VÉZELISE.

Les investissements de l'exercice soit 2,5M€ ont été réalisés principalement sur les sites d'AYDOILLES, de PONT-à-MOUSSON et de BÉGNÉCOURT, soit le montant de la dotation aux amortissements de 2018/2019. Le Fonds de Roulement de l'exercice s'améliore de 3M€ pour s'établir à 44,5M€. L'augmentation des stocks et des comptes courants de nos filiales, tempérée toutefois par une baisse conséquente de la créance clients et adhérents au 30/06/2019, en lien avec la non reconduction des mesures d'accompagnement porte le Besoin en Fonds de Roulement à 47,3M€ dégageant ainsi un besoin de trésorerie de 2,8M€.

Après des compléments de prix de 1,2M€ au 30/06/2019, le résultat net s'établit à 4,6M€. Le Conseil d'Administration vous proposera que la totalité de l'excédent ristournable soit distribué aux adhérents soit 70% du résultat.

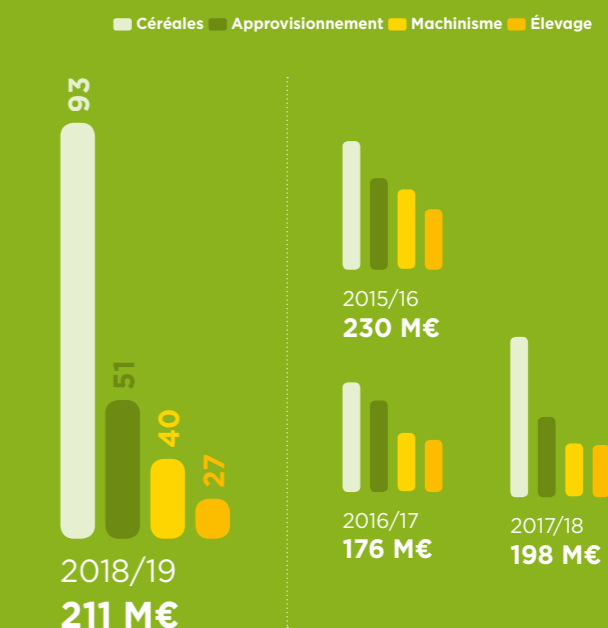
Les comptes consolidés présentent les mêmes caractéristiques au niveau du compte de résultat que du bilan.

Le chiffre d'affaires consolidé progresse de 18M€ pour atteindre 264M€ ; la marge brute augmentant de 1,8M€. Dans le même temps, les charges de fonctionnement augmentent de 500K€ pour se situer à 40M€. Après un résultat financier en hausse de 800K€, le résultat net s'inscrit à 4,9M€. Les capitaux propres s'affichent à 110M€ confirmant la solidité financière du Groupe CAL. Le Fonds de Roulement Propre s'affiche toujours à la hausse à 51M€. Le niveau des stocks à 47M€ se répercute sur le Besoin en Fonds de Roulement en hausse de 5M€, le besoin de trésorerie nette se situant toujours à 9M€.

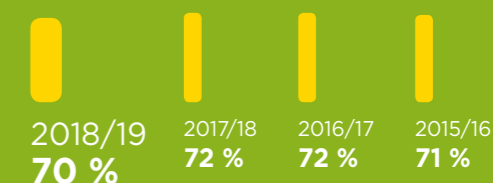
En résumé, un exercice qui se caractérise pour la quasi-totalité des sociétés du Groupe, par une hausse du Chiffre d'Affaires générant ainsi une marge supplémentaire, dans un contexte de maîtrise des charges, tous ces facteurs contribuent à la performance du Groupe, au service des Adhérents de la Coopérative au travers d'une redistribution importante.

FOCUS CHIFFRES

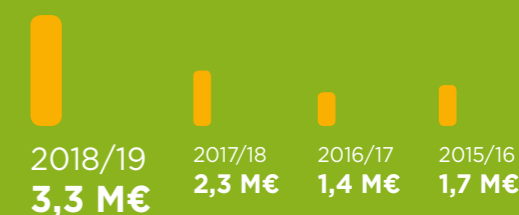
CHIFFRE D'AFFAIRES TOTAL EN M€



ÉVOLUTION DES RATIOS CAPITAUX PROPRES / TOTAL BILAN EN %



ÉVOLUTION DE LA DISTRIBUTION DES RÉSULTATS EN M€



Soit un total de **8,7 M€** distribué au cours des 4 dernières années qui s'ajoutent à **12,8 M€** de complément de prix céréales attribués au mois de juin

“
Un exercice qui se caractérise par une hausse du Chiffre d'Affaires pour la quasi-totalité des sociétés du Groupe CAL”

Michel VOGIN

Directeur Administratif et Financier

BILAN ACTIF

	EXERCICE 2018/2019			2017/2018
	BRUT	AMORTISSEMENTS PROVISIONS	NET	NET
ACTIF IMMOBILISE				
IMMOBILISATIONS INCORPORELLES				
Autres Immo. Incorporelles	1 977 142,21	1 862 668,82	114 473,39	114 469,86
	1 977 142,21	1 862 668,82	114 473,39	114 469,86
IMMOBILISATIONS CORPORELLES				
Terrains	10 383 314,30	7 424 303,47	2 959 010,83	3 152 626,03
Constructions	60 673 352,65	47 842 855,27	12 830 497,38	14 318 744,57
Inst.Tech. Mat. et Outillage	11 447 145,25	10 533 191,16	913 954,09	1 112 295,89
Autres immob. corporelles	9 330 421,77	8 383 435,81	946 985,96	980 683,87
Immobilisations en cours	1 755 876,91		1 755 876,91	122 894,88
	93 590 110,88	74 183 785,71	19 406 325,17	19 687 245,24
IMMOBILISATIONS FINANCIÈRES				
Participations	24 287 506,29	1 592 733,17	22 694 773,12	23 153 777,49
Cptes rattachés à des participations	853 124,52	520 093,55	333 030,97	355 193,12
Autres immob. financières	2 909 233,93	252 791,46	2 656 442,47	2 873 705,83
	28 049 864,74	2 365 618,18	25 684 246,56	26 382 676,44
TOTAL	123 617 117,83	78 412 072,71	45 205 045,12	46 184 391,54
ACTIF CIRCULANT				
STOCKS				
Marchandises	26 970 514,12	2 415 500,56	24 555 013,56	18 797 277,98
Céréales de consommation	5 067 333,13		5 067 333,13	3 417 820,85
CRÉANCES				
Clients et comptes rattachés	18 180 147,46	395 343,58	17 784 803,88	22 040 539,52
Associés, Sociétés apparentées organismes coopératifs	20 836 725,75	2 303 980,69	18 532 745,06	21 250 888,82
Autres créances	10 099 675,68	3 285,05	10 096 390,63	5 755 228,18
DIVERS				
Disponibilités	7 010 154,36		7 010 154,36	4 005 906,93
TOTAL	88 164 550,50	5 118 109,88	83 046 440,62	75 267 662,28
COMPTES DE RÉGULARISATION				
Charges constatées d'avance	790 036,83		790 036,83	407 211,42
TOTAL GÉNÉRAL	212 571 705,16	83 530 182,59	129 041 522,57	121 859 265,24

BILAN PASSIF

	EXERCICE 2018/2019	EXERCICE 2017/2018
CAPITAL SOCIAL		
Capitaux souscrits	11 656 552,00	11 715 078,00
Réserve légale	11 771 378,58	11 771 378,58
Réserves facultatives et autres réserves	38 970 369,25	37 993 882,17
Réserves indisponibles	18 236 479,25	18 236 479,25
Provision pour ristournes et intérêts aux parts	451 969,20	451 969,20
Résultat de l'exercice	4 644 645,65	3 251 728,36
Provisions réglementées	3 985 027,15	4 222 860,91
TOTAL	89 716 421,08	87 643 376,47
PROVISIONS		
Provisions pour risques et charges	4 509 795,87	4 470 347,11
DETTES		
Emprunts et dettes auprès des établissements de crédit	7 885 137,52	5 493 220,02
Emprunts et dettes financières diverses	1 975 200,00	844 376,00
Dettes fournisseurs et comptes rattachés	9 549 583,47	7 998 433,94
Dettes associés et comptes rattachés	1 723 867,84	1 573 811,39
Dettes fiscales et sociales	10 685 290,95	10 100 213,61
Dettes sur immobilisations et comptes rattachés	1 485 941,79	512 562,48
Autres dettes	1 406 926,16	3 113 777,91
TOTAL	39 221 743,60	34 106 742,46
COMPTES DE RÉGULARISATION		
Produits constatés d'avance	103 357,89	109 146,31
TOTAL GÉNÉRAL	129 041 522,57	121 859 265,24



COMPTE RÉSULTAT

	EXERCICE 2018/2019	EXERCICE 2017/2018
PRODUITS D'EXPLOITATION		
Ventes	210 792 820,56	197 115 027,97
Ventes de déchets	70 225,39	53 538,67
Produits accessoires	605 247,28	750 120,28
CHIFFRE D'AFFAIRES NET	211 468 293,23	197 918 686,92
Subventions d'exploitation	80 644,15	39 940,76
Reprise sur amortissements et provisions	1 281 856,81	1 516 469,25
Transferts de charges	1 108 170,87	1 101 916,36
Production immobilisée	88 411,65	60 359,87
Autres produits	32 972,65	28 240,61
TOTAL DES PRODUITS D'EXPLOITATION (I)	214 060 349,36	200 665 613,77
CHARGES D'EXPLOITATION		
Achats et apports	191 085 751,82	172 555 247,25
Variation de stocks	-7 194 450,20	-824 344,53
Services extérieurs	2 096 965,72	2 213 476,58
Autres services extérieurs	4 284 582,35	4 396 228,68
Impôts et taxes	1 436 455,62	1 271 945,54
Charges de personnel	10 682 646,03	10 688 238,77
Charges sociales	4 225 222,68	4 408 161,94
Dotations aux amortissements et dépréciations sur immobilisations	2 648 814,66	2 762 034,58
Dotations aux provisions et dépréciations sur actif circulant	1 150 234,03	871 267,59
Autres charges	186 788,28	175 197,47
TOTAL DES CHARGES D'EXPLOITATION (II)	210 603 010,99	198 517 453,87
RÉSULTAT D'EXPLOITATION (I-II)	3 457 338,37	2 148 159,90
PRODUITS FINANCIERS (III)	1 904 527,86	2 611 410,85
CHARGES FINANCIÈRES (IV)	676 353,51	1 447 242,20
RÉSULTAT FINANCIER (III-IV)	1 228 174,35	1 164 168,65
PRODUITS EXCEPTIONNELS (V)	878 949,13	2 689 402,36
CHARGES EXCEPTIONNELLES (VI)	498 719,05	2 446 765,62
RÉSULTAT EXCEPTIONNEL (V-VI)	380 230,08	242 636,74
PARTICIPATION DES SALAIRES	195 667,15	194 026,93
IMPÔTS SUR RESULTAT TAXABLE	225 430,00	109 210,00
EXCÉDENT	4 644 645,65	3 251 728,36

17 SOCIÉTÉS DANS LE GROUPE CAL

INTÉGRATION GLOBALE



MISE EN ÉQUIVALENCE



SYNTHÈSE DU BILAN CONSOLIDÉ EN K€

ACTIF	Valeurs Brutes	Amort. / Prov.	Valeurs Nettes 2019	Valeurs Nettes 2018
Ecarts d'acquisition				
Actif immobilisé				
Immobilisations incorporelles	2 417	2 119	298	302
Immobilisations corporelles	151 956	113 556	38 400	40 043
Immobilisations financières				
Participations non consolidées	4 034	936	3 098	3 104
Autres immobilisations financières	3 736	795	2 941	3 116
Titres mis en équivalence	14 080		14 080	14 881
	176 223	117 406	58 817	61 446
Actif circulant				
Stocks et en-cours	51 530	4 097	47 433	37 528
Créances clients et avances versées	27 448	918	26 530	29 585
Créances Associés et comptes ratt.	20 837	2 304	18 533	21 251
Autres créances et comptes de régul.	7 576	3	7 573	6 285
Valeurs mobilières de placement	1 000		1 000	2 100
Disponibilités	12 164		12 164	6 508
	120 555	7 322	113 233	103 257
TOTAL	296 778	124 728	172 050	164 703

PASSIF	Valeurs Nettes 2019	Valeurs Nettes 2018
Capital	11 656	11 715
Primes		
Réserves	86 310	85 453
Ecarts de conversion		
Résultat net	4 905	3 253
Provision pour ristournes et intérêts aux parts	452	452
CAPITAUX PROPRES DU GROUPE	103 323	100 873
Intérêts minoritaires	6 962	7 000
CAPITAUX PROPRES DE L'ENSEMBLE	110 285	107 873
Subventions d'investissement		
Provisions	6 046	5 914
Ecart d'acquisition négatif		
Autres emprunts et dettes financières	22 130	17 749
	22 130	17 749
Dettes fournisseurs et avances reçues	14 615	14 513
Dettes associés coopérateurs et cptes ratt.	1 724	1 574
Autres dettes et comptes de régularisation	17 251	17 080
	33 589	33 167
TOTAL	172 050	164 703

SYNTHÈSE DU COMPTE DE RÉSULTAT CONSOLIDÉ EN K€

	Valeurs Nettes 2019	Valeurs Nettes 2018
PRODUITS D'EXPLOITATION		
Chiffre d'affaires	261 414	242 858
Autres produits d'exploitation	2 555	3 243
	263 969	246 101
CHARGES D'EXPLOITATION		
Achats et variation de stock	219 614	203 536
Impôts, taxes et versements assimilés	2 134	2 024
Charges de personnel	21 896	21 921
Dotations aux amortissements et provisions	6 973	6 341
Charges externes et autres charges d'exploitation	8 859	9 098
	259 476	242 920
Résultat d'exploitation	4 493	3 181
Charges sur opérations en communs	12	7
Produits financiers	1 481	1 681
Charges financières	318	1 370
Résultat financier	1 163	311
RÉSULTAT COURANT AVANT IMPOT	5 644	3 485
Résultat exceptionnel	388	116
Impôts sur les bénéfices	540	299
Impôts différés	32	-20
RÉSULTAT NET DES SOCIÉTÉS INTEGRÉES	5 460	3 322
Quote-part dans les résultats des sociétés mises en équivalence	-195	255
Amortissement et reprise sur écarts d'acquisition		-53
RÉSULTAT DE L'ENSEMBLE CONSOLIDÉ	5 265	3 630
Intérêts minoritaires	360	377
RÉSULTAT NET	4 905	3 253
Nombre de parts	5 833 708	5 849 244
Résultat net par part ramené en Euros	0,84	0,56



la
coopération
agricole
produisons l'avenir

